

# 宁安市

## 国土空间总体规划

2021-2035



公示版

宁安市自然资源局

江湖声远

稻香千年

安居乐业

诗画宁安

# 前言

宁安市，是位于祖国东北边陲，长白山东麓，牡丹江畔的一座历史悠久的文化古城。它襟连吉林、拱卫丹江，南邻朝鲜、东望俄罗斯，是东北亚的战略要地和历史源头，是中国东部陆海丝绸之路的节点要冲和重要通道，是黑龙江省的南大门和会客厅。这里物华天宝、钟灵毓秀，镜泊湖、火山口地下森林、“绿色明珠”红松母树林、丹霞北极、千年贡米响水大米等闻名遐迩；这里文化底蕴深厚，文化氛围浓郁，几千年来孕育了莺歌岭文化、渤海国文化、流人文化和红色文化，满族祖源、肃慎故里、渤海古国、龙兴古城、唐清遗韵、宁古塔边防重镇等文化标识享誉海内外。这是一片被大自然精心雕琢的土地，山与水的滋养、自然与人文的雕琢，塑造了这座城市精致而优雅、沉静而俊朗的独特气质，决定了其新时代不同寻常的发展之路。

当前，国家正在大力推进“多规合一”的国土空间规划体系改革以保障新时代生态文明建设，《宁安市国土空间总体规划（2021-2035年）》全面贯彻党的十九大、二十大精神，落实习近平总书记考察东北、黑龙江省重要讲话精神，围绕宁安市“农业兴市、工业立市、文旅强市”发展战略，努力绘就高质量发展空间蓝图，统筹构建全域美丽、全民幸福的国土空间保护开发新格局，为保障粮食安全、生态安全，打造“百公里东北亚高端食品农产品和文化生态产业走廊”等重大战略提供空间支撑。

《规划》是未来宁安市域国土空间保护、开发、利用、修复等各类建设的行动纲领，发挥战略引领、刚性约束、空间保障等基础作用。凡在规划范围内涉及国土空间和自然资源保护利用的各类规划、建设、管理和政策制定等，均应符合本规划。

渤海古国 · 肃慎故里  
满族祖源 · 龙兴古城  
唐清遗韵 · 塞北江南

**文化旅游胜地**

精品农业  
生态庄园  
中国品牌农业之乡

**绿色产业基地**

开放型经济  
开放型生态  
开放型城市

**生态宜居城市**

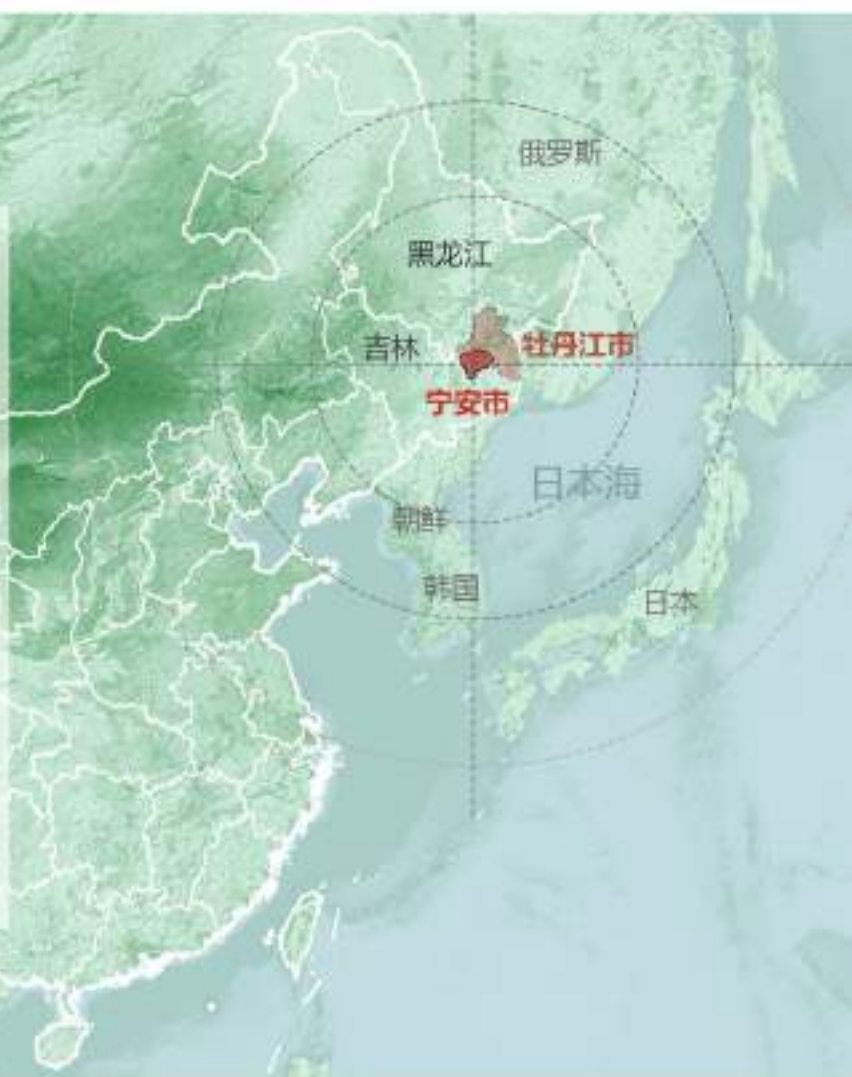
# 宁安概况

**区位** 地处吉黑两省交汇，毗邻绥芬河、东宁、珲春三大口岸，受牡丹江、哈尔滨、吉林、延吉四大城市辐射，是黑龙江省的“南大门”。

**国土** 全市国土总面积为7200.48平方公里，占牡丹江市国土面积的19%。

**经济** 全市GDP总量为114亿元，占牡丹江GDP总量的14%。

**人口** 全市总人口为32.2万人，占牡丹江市总人口的14%。



**地貌特征：**  
**七山一水二分田**

**自然地理格局：**  
**两岭拥城**  
**江湖穿城**



# 资源禀赋

## 生态资源本底优越



### 水资源

重要水域有牡丹江、镜泊湖、小北湖、钻心湖等；全市共55条河流，总流长1472公里，大中小型水库12座。



### 森林资源

林地面积43.74万公顷，森林覆盖率为63.8%，远高于全国的23.04%，高于黑龙江省的47.3%。



### 动植物资源

野生中药材112种，野生兽类27种，野禽种类有300多种。东北虎、梅花鹿、白鹤、鸳鸯、中华秋沙鸭等被列为国家保护的动物和珍禽。



## 农业资源特色凸显

果蔬、大米、道地药材、食用菌、烟叶、畜牧、蜂、天蚕、冷水鱼等绿色特色农业资源十分丰富，特色优势凸显。

## 文化资源魅力独特

文化底蕴深厚，形成了莺歌文化、渤海文化、宁古塔流人文化、红色革命文化四大历史文化体系；民族风情浓郁，是汉族、满族、朝鲜族、回族、蒙古族等多个民族的聚居地。



## 矿产资源丰富多样

全市已发现各类矿产26种，查明资源储量矿种11种（已开发利用6种），非金属矿产种类多，金属矿产种类少；支柱矿产为水泥用大理岩、水泥用火山灰、饰面用玄武岩、矿泉水，铁矿、地热等。



# 目录

规划总则

1

2 战略定位与目标

优化国土空间总体格局

3

4 构建特色高效的  
农业空间

构建绿色安全的  
生态保护空间

5

6 构建集约高效的  
城镇发展空间

彰显自然人文景观  
相融合的魅力空间

7

8 完善设施支撑保障体系  
增强城市安全韧性

高品质建设中心城区

9

10 规划实施保障  
与传导机制

# 规划总则

1.1 指导思想

1.2 规划主线

1.3 规划层次

1.4 规划期限

## 1.1 指导思想

以习近平新时代中国特色社会主义思想和习近平总书记历次在东北地区及黑龙江省考察的重要讲话重要指示批示精神为统领，全面贯彻党的十九大、十九届历次全会和党的二十大会议精神，统筹推进“五位一体”总体布局，协调推进“四个全面”战略布局，立足新发展阶段，完整、准确、全面贯彻新发展理念，服务和融入构建新发展格局，立足维护国家“五大安全”政治责任，实现黑龙江省建设“六个龙江”“八个振兴”和牡丹江市打造“六个牡丹江”等目标任务，落实“农业兴市、工业立市、文旅强市”发展战略，聚焦实现新时代宁安市全面振兴全方位振兴总体要求，坚持高水平保护，推进高质量发展，引导高品质生活，实现高效能治理，以“安全、集聚、开放”为主线，统筹划定落实三条控制线，优化国土空间开发保护格局，高效配置空间资源，推进国土空间治理体系和治理能力现代化，为打造百公里东北亚高端食品农产品和文化生态产业走廊、建设北国边疆安居乐业小城市、支持全面建设社会主义现代化宁安提供引领和空间保障。

## 1.2 规划主线

以高质量发展为导向，提升中心城镇首位度和集聚度，集中优势资源打造高水平发展平台。

落实国家总体安全观，划定并严守生态、水、耕地和能源等资源环境底线，提升国土空间可持续发展能力。



以“多向开放”为导向，坚持开放融合，加强区域联动，支撑做好区域基础设施互联互通、公共服务设施共建共享、生态环境共保共治、产业发展协同互补，积极融入双循环。



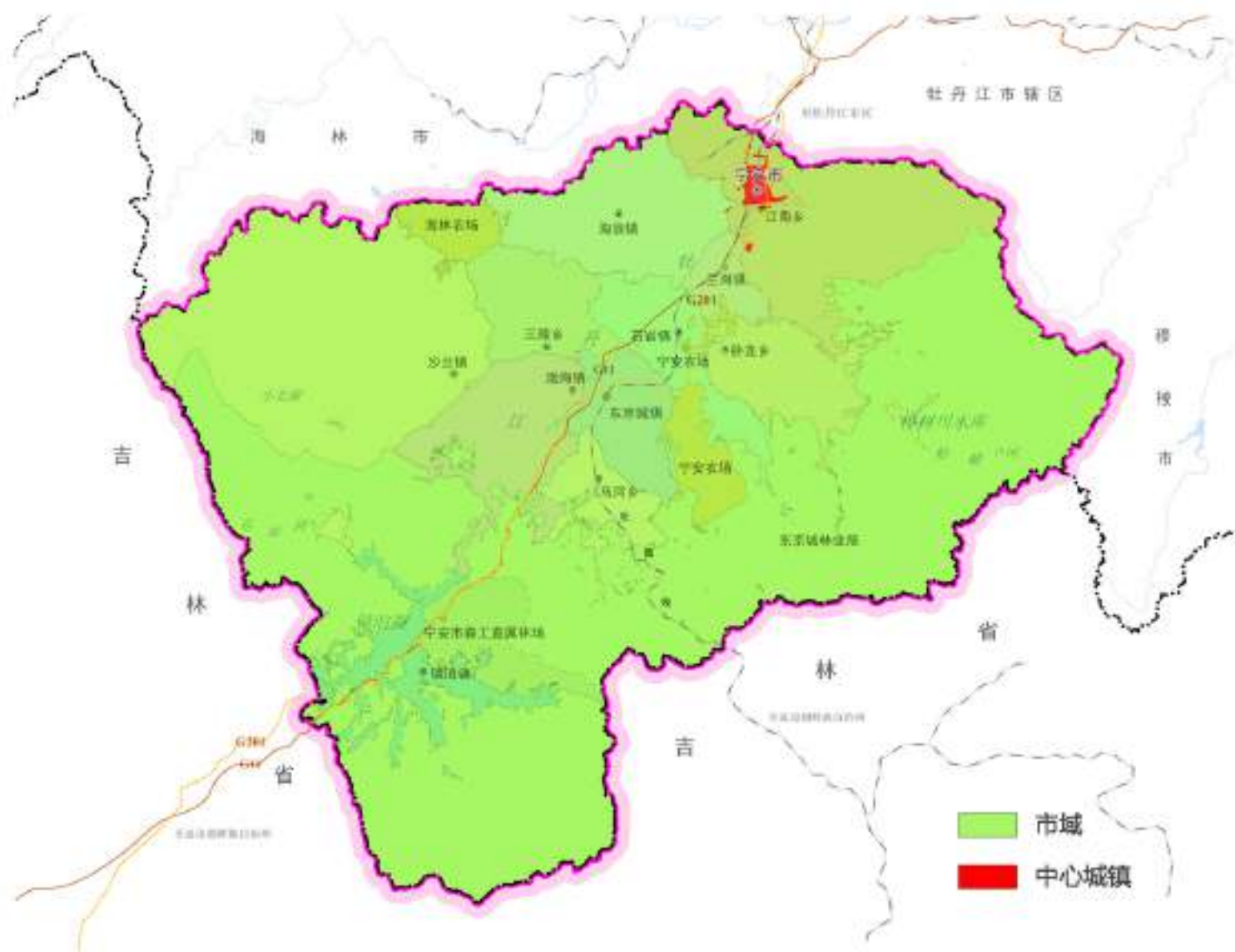
## 1.3 规划层次

**市域：**宁安市行政辖区全部范围，总面积为**7200.49**平方公里，包括宁安镇、东京城镇、渤海镇、石岩镇、沙兰镇、海浪镇、兰岗镇和镜泊镇8个镇和江南朝鲜族满族乡、卧龙朝鲜族乡、马河乡、三陵乡4个乡，省农垦总局海林农场、宁安农场2个农场，省森工总局东京城林业局、森工直属江山娇林场。

**中心城镇：**中心城镇范围为开发边界范围，面积约**36.71**平方公里，包括宁安镇镇区和明星小镇。

## 1.4 规划期限

本规划基期年为2020年，规划期限为2021-2035年；  
近期待2025年，远景展望至2050年。



# 战略定位与目标

2.1 发展定位

2.2 规划目标

2.3 空间策略



## 2.1 发展定位

着眼在全国全省全市大局中  
找位置、强担当、作贡献  
结合宁安特质，科学确定城市发展定位



牡海宁城市圈  
现代化之城

哈长城市群  
重要节点之城



东北亚高端  
食品农产品产业化  
创新之城



东北亚生态文化  
旅游名城



北国边疆  
安居乐业之城





## 2.2 规划目标

# 2025

### 塑形

国土空间开发与保护格局初步形成，生态、农业、城镇空间功能逐步清晰；自然生态与黑土地农业安全保障能力逐步增强，国土安全、城市韧性和用地效率进一步提升；乡村风貌和人居环境明显改善；山水人文城市风貌和价值逐步彰显，区域协同发展布局、城乡融合发展、民生补短板工程、重点基础设施建设取得积极成效，宁安市经济高质量发展的空间支撑能力逐步增强。

# 2035

### 赶超

国土空间格局更加优化，国土空间布局协调有序，生态和粮食安全基底更加牢固，百公里东北亚高端食品农产品和文化生态产业走廊为核心的现代产业体系更加完善，资源利用效率更加集约，国土空间品质全面提升，国土空间治理能力基本实现现代化，基本建成适度有序、绿色安全、集约高效、魅力价值、均衡开放、智慧共享、富有竞争力和可持续发展的国土空间蓝图，助力宁安基本实现社会主义现代化。

# 2050

### 实现

全市生态竞争力和文化自信力全省领先，形成在全省甚至全国具有显示度的高品质国土空间 and 高质量发展路径，国土空间治理能力实现现代化，全面建成经济富裕、山水美丽、人人幸福、宜居安全的现代化宁安，成为可持续发展的东北典范。

国土空间格局全面优化，构建适度有序的空间格局体系

国土空间生态环境质量全面提高，建设更具 **绿色安全** 的国土空间

国土空间利用效率全面提升，建设更具 **集约高效** 的国土空间

国土空间产业结构全面调整转型，建设更具 **融合创新** 的国土空间

区域协同与城乡统筹全面加强，建设更具 **均衡开放** 的国土空间

自然山水与人文景观全面彰显，建设更具 **魅力价值** 的国土空间

国土空间治理能力全面提升，建设更具 **智慧共享** 的国土空间

具体目标

## 2.3 空间策略

### “多向开放”的区域协同策略

依托“牡海宁”同城化，加快融入哈尔滨现代化都市圈，加强与东部城市组团合作，借助G11和规划牡敦高铁，链接“长吉图”，融入长春现代化都市圈，加强与两大都市圈毗邻城市在旅游、产业、基础设施和生态保护等方面的空间对接、协同发展，进而融入哈长城市群一体化发展。同时依托毗邻绥芬河、东宁、琿春等口岸优势，扩大俄韩日等国家的经贸合作，提升开放功能。

### “绿农特农”的乡村振兴策略

落实最严格的耕地保护制度，稳固粮食安全和绿色特色农业发展底盘，保护好“耕地中的大能猫”黑土地，加大永久基本农田保护力度，强化优势特色农业发展，创新开辟农业空间多种功能和价值，提高农业用地质量和产能，保障农村一二三产融合发展用地，助推乡村产业振兴；以村庄规划引领美丽宜居乡村建设，改善乡村人居环境。

### “筑屏通廊”的生态保护策略

落实生态保护要求，加强生态建设，划定生态保护红线，筑牢山体生态屏障，构建通道、绿道和生物迁徙廊道等联通区域的生态廊道体系，守住国土空间保护底线，推进山水林田湖草沙冰系统治理，营造山水林田湖草生命共同体。

### “强心育极”的城镇发展策略

强化县级统筹，集中优势资源打造高水平发展平台，集中力量提升宁安镇（江南乡）中心城镇和东京城镇（渤海镇和东京城林业局）组团副中心城镇集聚度，优化空间结构，提升城镇功能，构筑市域发展双强心，强化辐射带动，提升外围城镇专业化职能与综合服务水平，形成全域发展的多点支撑；完善综合交通网络，构筑内聚外联的城镇发展空间格局。

### “融合创新”的产业发展策略

推动多产业融合，以“一核两带六沟十二园”农业产业为发展引擎，以“一柱两特”、“一廊三区”为契合点，重点推动种植、加工、商贸、物流、文旅等多产业融合发展，构建“种+加+商+文旅”新产业融合发展模式，并通过稳链、补链、延链、强链等，提升“四大”主导产业发展，打造百公里东北亚高端食品农产品和文化生态产业走廊。

### “提质惠民”的品质提升策略

坚持人民城市为人民，按照人民对美好生活向往标准建设民生服务完善的现代化城市，形成多层次、多类型、安全韧性、功能复合的城乡生活圈。深入挖掘多元文化资源，梳理价值内涵，构建历史文化保护和利用体系，以文化展示、全域旅游支撑人居环境示范区建设。

# 优化国土空间 总体格局

3.1 区域协同发展

3.2 划定三区三线

3.3 总体格局

## 3.1 区域协同发展

**实施“多向协同”空间战略，  
借力牡丹江对外开放窗口区位优势，  
坚持开放融合，加强区域联动，积极融入双循环，  
扩大国际国内经贸合作，着力打造开放宁安。**

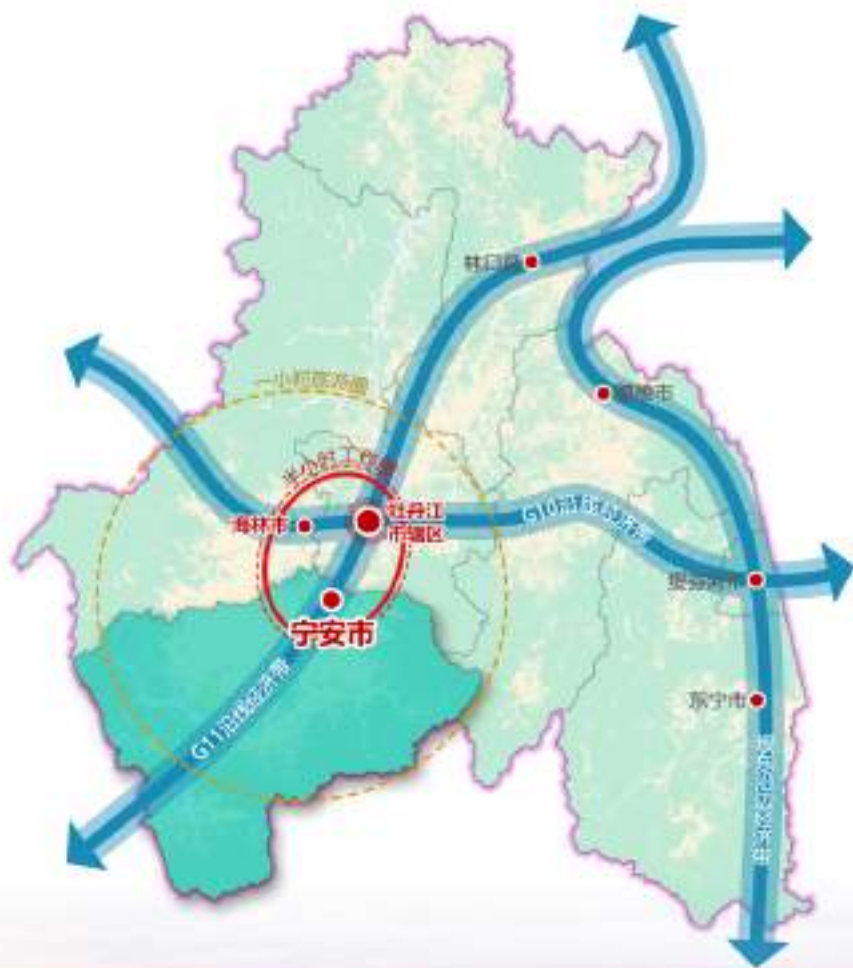
### 1

### “牡海宁城市圈”协同发展

融入牡海宁城市圈，推进牡海宁同城化发展，承接牡丹江城市功能、产业辐射，完善区域交通脉络，着力构建内通外联、衔接优化的综合立体交通网络，形成半小时工作圈、一小时旅游圈。

把“牡海宁”打造成：

- 黑龙江省南部区域中心
- 对俄及东北亚开放重要窗口
- 国际旅游特色区
- 进出口加工产业基地

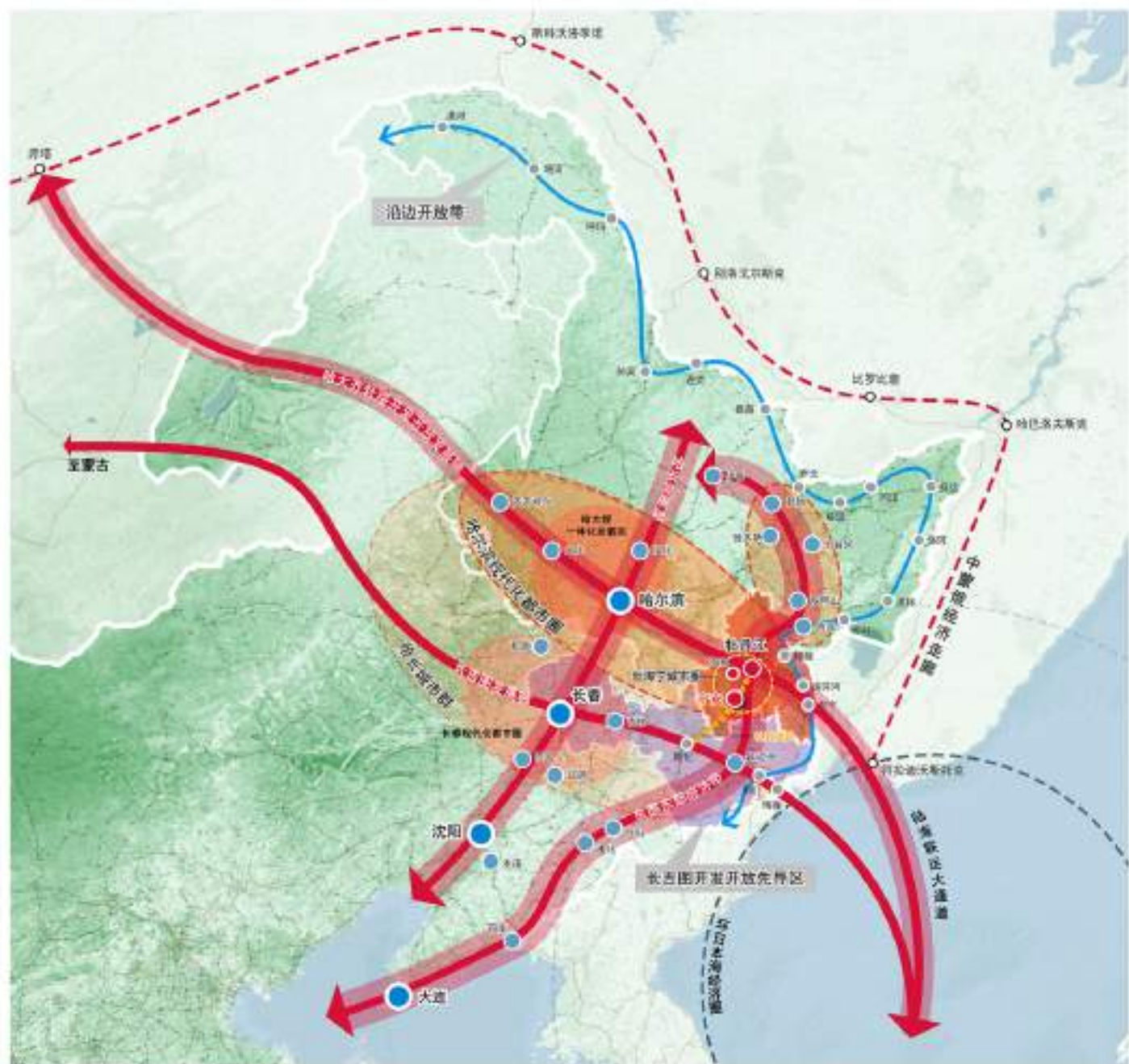


## 向东 推进“东北亚对外开放”协同发展

对接国家“一带一路”，依托“中蒙俄经济走廊”及“东北东部出海大通道（鹤大）”，借助毗邻绥芬河、东宁、琿春等口岸优势，积极对接俄远东大开发以及“滨海1号”国际交通走廊，扩大俄韩日等国家的经贸合作，拓展合作领域，提升开放功能，打造成为东北亚最大的农产品加工基地、果蔬集散中心、物流中心，推动牡丹江成为全国对外开放的重要窗口。

## 向西 全面融入“哈尔滨现代化都市圈”协同发展，夯实“哈大齐牡绥开发开放发展轴”

积极参与构建交通圈、商旅圈、生活圈、经济圈、文化圈和人才圈，加强与哈尔滨、大庆、齐齐哈尔、绥化创新协同发展，强化宁安对哈大齐牡绥发展轴的支撑作用，共同打造全省高质量发展核心动力源。



## 向南 加强与长吉图一体化区发展合作

借助国道G11和规划牡敦高铁，链接“长吉图发展轴”，融入长吉图开发开放先导区，加强与毗邻城市在旅游、产业、基础设施和生态保护等方面协同发展，联动哈尔滨现代化都市圈，最终推动哈长城市群一体化发展。借助东北东部经济带，借势京津冀和山东半岛，承接产业转移，对接珠三角，引入大企业，输出农产品，实现互动发展。

## 向北 加强与“东部城市组团”的发展合作

借助国道G11和牡佳高铁，加强与东部城市组团在矿产资源开发、文旅资源开发和农产品加工等方面的合作；强化宁安对东北东部经济带北端的节点支撑作用。



## 区域通道共建

- 完善牡海宁城市圈城际交通，推进牡宁、海宁城际路维修和改善，谋划宁安至牡丹江迁建机场高速公路，加快实现牡海宁同城化发展。
- 推进佳牡沈客专（牡敦段）建设，完善东北地区东部的高速铁路路网布局，促进人流、物流、资金流、信息流加速打通。



## 区域产业共兴

- 加强周边县市旅游资源合作，共建旅游线路，共享客源市场，加强与哈尔滨、亚布力、凤凰山、镜泊湖、雪乡、兴凯湖、长白山、海参崴等优势景区联动，共创国际旅游度假胜地。
- 规划重点推进黑龙江省冰雪景观廊道、中国1号冰雪旅游线路、中东铁路文化遗产旅游廊道建设，推进宁安市成为“大牡丹江区域级旅游集散中心”。

## 区域生态共保

- 衔接区域生态网络，共同推进张广才老爷岭生态屏障保护与修复，共同推进长白山森林生态功能区保护与建设。
- 加强对牡丹江流域生态保护和高质量发展中的城际协作，共同推动流域上中下游地区传统优势产业绿色化、智能化升级，建立沿江污染型产业退出机制。
- 共同推进东北虎豹国家公园建设。



## 3.2 划定三区三线

### 统筹划定三条控制线



优先划定 **耕地和永久基本农田**



严格划定 **生态保护红线**



合理划定 **城镇开发边界**

### 优化三大空间布局



## 3.3 国土空间总体格局

### 构建

### 双核引领

### 一廊贯通

### 屏区筑底

### 江湖联保

## 的国土空间总体格局



### 双核引领

以宁安市市区为主核心，以东京城镇、渤海镇和东京城林业局组团城镇为市域副中心，形成引领和带动全市发展的核心区。

### 一廊贯通

沿G11高速公路、201国道沿线打造东北亚高端食品农产品和文化生态产业走廊。

### 屏区筑底

以张广才岭、老爷岭两大森林生态屏障筑牢生态安全基底；以优质稻米生猪和绿色果蔬两大农业产业区筑牢粮食安全基底。

### 江湖联保

统筹牡丹江、镜泊湖、小北湖等市域内主要河流湖泊的生态环境保护。

# 构建特色高效的 农业空间

4.1 农业发展格局

4.2 拓展农产品生产空间

4.3 耕地资源保护

4.4 美丽乡村建设

4.5 现代农业产业发展

4.6 全域土地整治

## 4.1 农业发展格局

围绕“东北亚高端食品农产品产业化创新之城”发展定位，  
实施“绿农特农”的空间策略



### 做精

#### 北部绿色高效农业发展区

发展高效设施农业、高科技现代农业、休闲创意农业等精品农业，打造城市菜篮子和绿色果蔬对俄出口基地。

### 做强

#### 中部优质现代农业发展区

依托石板田珍稀资源优势、镜泊湖畔独特生态环境优势和渤海国厚重历史文化优势，打造全国著名优质稻米基地。

### 做优

#### 南部优势特色农业发展区

发展北药、食用菌、烟叶等特色作物种植业和生猪、肉牛、肉鸡、冷水鱼、蜂、柞蚕等特色畜牧养殖，培育林下经济，建设全国生态食用菌、烟叶生产基地，创建“关东药都”。

### 做美

#### 百公里现代景观农业示范带

沿牡丹江和G11沿线打造现代农业示范带，重点发展特色农业休闲观光和绿色食品加工。



## 4.2 拓展农产品生产空间

树立大食物观，支持农产品生产空间从耕地向草地、森林、湿地等国土空间拓展，形成同市场需求相适应、同资源环境承载能力相匹配的农业空间结构和布局，形成农产品多样化的食物生产空间。

### 保障粮食生产空间

推进“两区”种植业空间建设，提高水稻、玉米和大豆生产能力，保障区域粮食安全和重要农产品有效供给，严禁“两区”范围内耕地“非农化”、“非粮化”，打造全国著名优质稻米基地。



### 优化特色种植空间

打造全省绿色果蔬对俄出口基地  
建设全国生态食用菌生产基地  
建立永久性基本烟田保护区  
创建“关东药都”



### 优化畜禽养殖空间

扩大生猪、肉牛、肉鸡养殖规模，推进标准化规模养殖基地建设；推进蜂、柞蚕特色养殖。积极推进各类家禽养殖向优势区域和相对独立的山区、半山区环境集中。

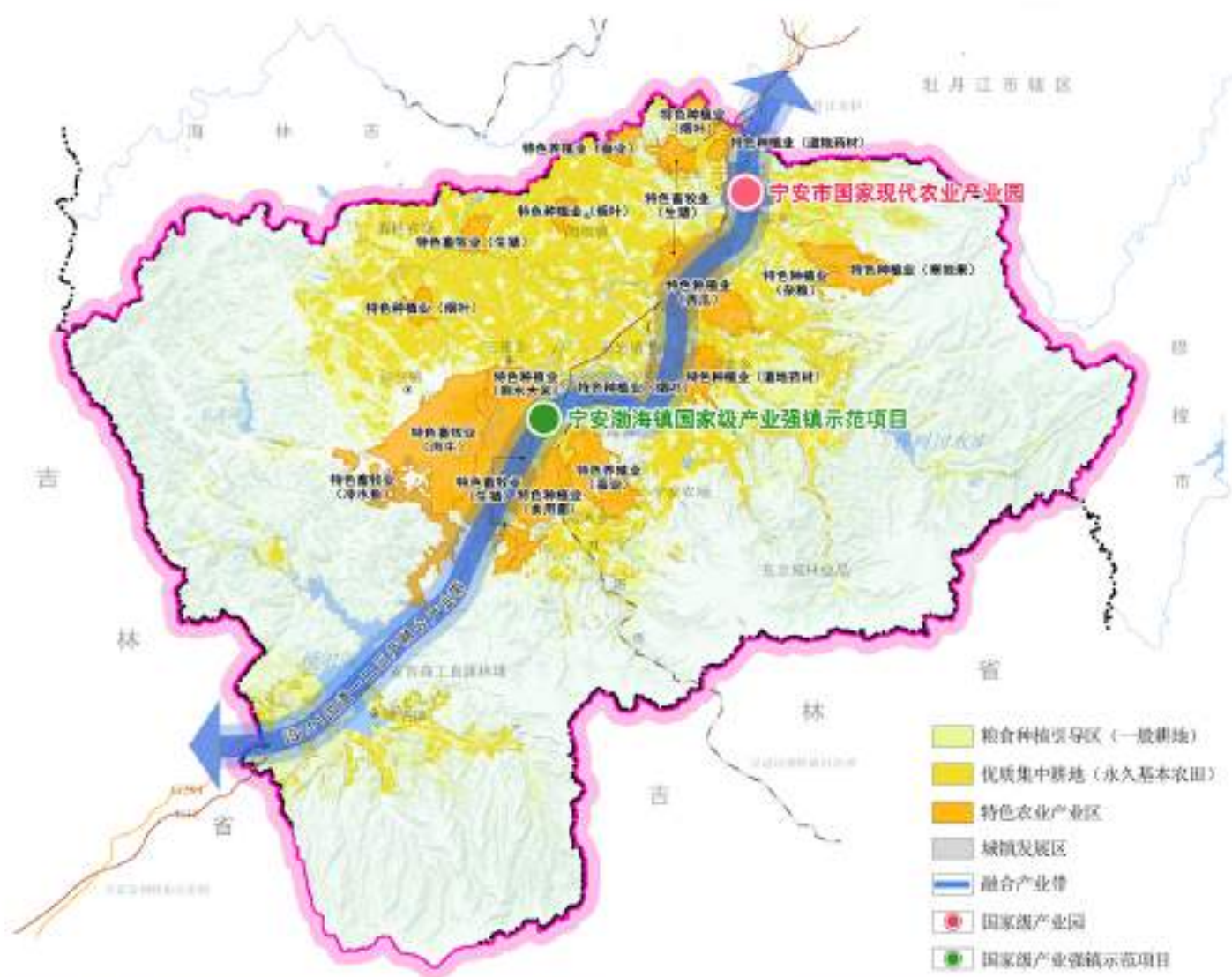


### 优化渔业养殖空间

确定禁止养殖区、限制养殖区和养殖区。重点推进钻心湖虹鳟鱼场、尔站二场等冷水鱼养殖，开发沙兰、渤海等乡镇的水域滩涂资源养殖。



## 4.2 拓展农产品生产空间



农业强起来 · 农村美起来 · 农民富起来

## 4.3 耕地资源保护



统筹现状稳定耕地、不稳定耕地的数量和分布，严格落实上级下达的耕地保护任务，作为规划期内必须守住的耕地红线。

**严格落实  
耕地保护任务**



严控非农建设占用耕地，特别是永久基本农田。确需占用的，严格落实耕地占补平衡责任，严禁占优补劣、占水田补旱地。涉及占用黑土耕地的，在黑土区范围内落实补充耕地任务，并按照规定对耕作层土壤进行剥离再利用。

**严格耕地  
占补平衡**



严格控制耕地转为其他农用地，经批准转为林地、草地、园地等其他农用地及农业设施建设用地的，应当通过统筹其他农用地、适宜整治为耕地的未利用地及农业设施建设用地整治为耕地等方式，补足同等数量、质量的可以长期稳定利用的耕地。

**实施耕地  
进出平衡**



严格落实耕地利用优先序，永久基本农田重点用于水稻、玉米、小麦、大豆等粮食生产，高标准农田原则上全部用于粮食生产。实施耕地种植用途进行动态监测，防止耕地“非粮化”，守住粮食安全底线，保障粮食和重要农产品有效供给。

**实施耕地种植  
用途管控**



优先在粮食生产功能区、重要农产品生产保护区建设高标准农田，逐步把永久基本农田全部建成高标准农田。经依法批准确需占用的，应先补划后占用。完善永久基本农田储备区制度，土地整治和新建高标准农田增加的优质耕地应当优先补划为永久基本农田。

**加强永久基本  
农田保护和建设**



中部优质稻米区以低产田改良和黑土地力保护为主，加强农田林网建设，防止黑土流失；推广轮作休耕耕作模式，推动秸秆还田，增施有机肥，维护土壤地力。中南部林农交错区以水土流失治理为主，加强坡耕地治理和侵蚀沟治理，推广林粮间作模式，建立有效的水土流失防御治理体系。

**多措并举提升  
黑土耕地质量**



## 4.4 美丽乡村建设

### 分级分类引导乡村发展

结合村庄发展条件，因地制宜，构建两级五类村庄体系，指引村庄发展，促进资源要素合理配置。

两级

中心村

人口集中、产业集聚、要素集约、功能集成

一般村

完善职能、控制引导

五类	类型名称	类型特征	城镇化策略	村庄建设
	城郊融合类	县城周边五公里村庄	剩余劳动力城镇就业，大部分人口实现市民化。	加强基础设施和公共服务配套，强化与城区在交通、产业、公共服务等方面的深度融合。
	搬迁撤并类	现状生态环境脆弱、自然灾害频发、靠近生态红线，规模小，人口流失严重区位差、设施覆盖难度大的村庄。	人口迁入城镇或其它村庄。	坚持村庄搬迁撤并与新型城镇化、农业现代化相结合，依托适宜区域进行安置，统筹解决村民生计。
	集聚提升类	现状人口多、区位优、产业有基础、设施条件好等综合条件优良的村庄。	吸纳乡村人口进一步集聚，大部分劳动力就地兼业，小部分人口迁入城镇。	在原有规模基础上有序推进改造提升，鼓励发展自身比较优势，强化主导产业支撑。
	特色保护类	历史文化名村、传统村落等文化资源丰富的村庄，自然山体、田园风光等特色景观旅游名村。	乡村人口基本稳定，大部分劳动力就地兼业，小部分人口迁入城镇。	注重文化保护，尊重原住居民生活形态和传统习惯，加快改善村庄配套服务，合理利用村庄特色资源，发展乡村旅游和特色产业。
	整治改善类	人口外流较多、产业弱、设施差等综合条件较差的村庄。	乡村人口大量的流出，剩余劳动力城镇就业，大部分人口迁入城镇。	原则上不新增设施，鼓励共建共享，维持日常所需的基本生活服务需求。



## 4.4 美丽乡村建设

### 推进乡村人居环境整治

至2025年，重点推进美丽乡村重点示范带和人居环境整治示范带建设；

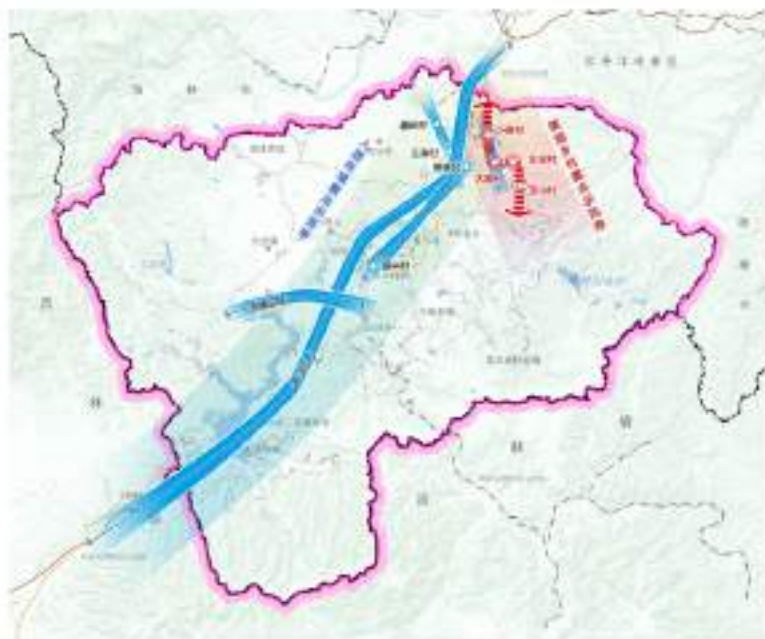
至2035年，提升全域农村人居环境。

#### 美丽乡村重点示范带

坚持绿色发展理念，继续将农村厕所、垃圾、污水、能源、菜园五项革命进行到底，重点打造小唐-大唐-东安-宝山集干净、清洁、有序为一体的示范带。

#### 人居环境整治示范带

结合“四清一改一绿”，打造盘岭至江富、小唐至大唐、明星至振兴、G11沿线以及杏镜沿线等5条人居环境整治示范带。



### 完善乡村基础设施和公共服务设施

#### 农村道路畅通工程

继续推进“四好农村路”建设，实施县乡村级公路改造、危桥改造、安防工程，提高农村交通通达深度。推进城市公共交通线路向周边村镇延伸，促进城乡公交一体化。

#### 农村供水安全工程

完善管网设施和配套净化消毒设施设备，提高农村饮水安全保障水平，加快推进农村供水城乡一体化建设，全面建成以城镇供水管网延伸和规模化供水工程为主，小型集中式供水工程为辅的农村供水工程体系。

#### 节能设施建设工程

推进新一轮农村电网升级改造，推行农村生产“电能替代”，全面完成危房改造，推进绿色节能农房建设。大力发展农村生物质能源，实施秸秆资源化利用。

#### 公共服务设施建设工程

实施村级综合服务设施提升工程；加强村级文化体育、卫生医疗、养老服务等设施建设工程。

#### 物流畅通工程

完善农村物流基础设施骨干网络，鼓励商贸、运输、邮政、快递、供销等企业向农村延伸服务网络。



## 4.5 现代农业产业发展

### 实施“融合创新”产业发展策略

#### 围绕百公里东北亚高端食品农产品产业走廊

推进“一核两带六沟十二园”、“六大基地”、四大田园综合体建设

构建和创新“种养·加工·商贸·文旅”多元化产业融合发展新模式

充分应用现代信息技术，构筑“大农业+”体系

种养殖	农业种植、畜牧养殖	优化种养结构，引导农业种植、畜牧养殖规模化发展
涉农加工制造	农副食品加工、农机装备制造	建设高端食品制造基地，发展智能农机装备制造
涉农服务	农产品物流、农业科技 农产品展销、农文旅融合	以中心城区为核心载体，发展农产品物流、农业科技以及展销交易



## 六大基地



## 四大田园综合体



## 十大特色小镇



以创建国家级现代农业产业园为牵动，重点推动渤海旅游小镇、江南明星小镇、东京城镇、镜泊南温泉小镇、依兰岗小镇、下除堰北药康养特色小镇等特色小镇建设，培育一批“一村一品”产业融合发展示范村。

## 保障乡村一二三产业用地空间

### 保障乡村振兴用地需求

安排不少于10%的新增建设用地指标；通过农村闲置宅基地整理、土地整治等新增的耕地和建设用地，优先用于农村产业融合发展。

### 优化乡村振兴产业用地布局

规模较大、工业化程度高、分散布局配套设施成本高的产业项目要进产业园区；具有一定规模的农产品加工要向县城或有条件的乡镇城镇开发边界内集聚；直接服务种植养殖业的农产品加工、电子商务、仓储保鲜冷链、产地低温直销配送等产业，要集中在行政村村庄建设边界内；利用农村本地资源开展农产品初加工、发展休闲观光旅游而必须的配套设施建设，在村庄建设边界外安排少量建设用地。



# 构建绿色安全的 生态保护空间

5.1 生态安全格局

5.2 生态系统保护

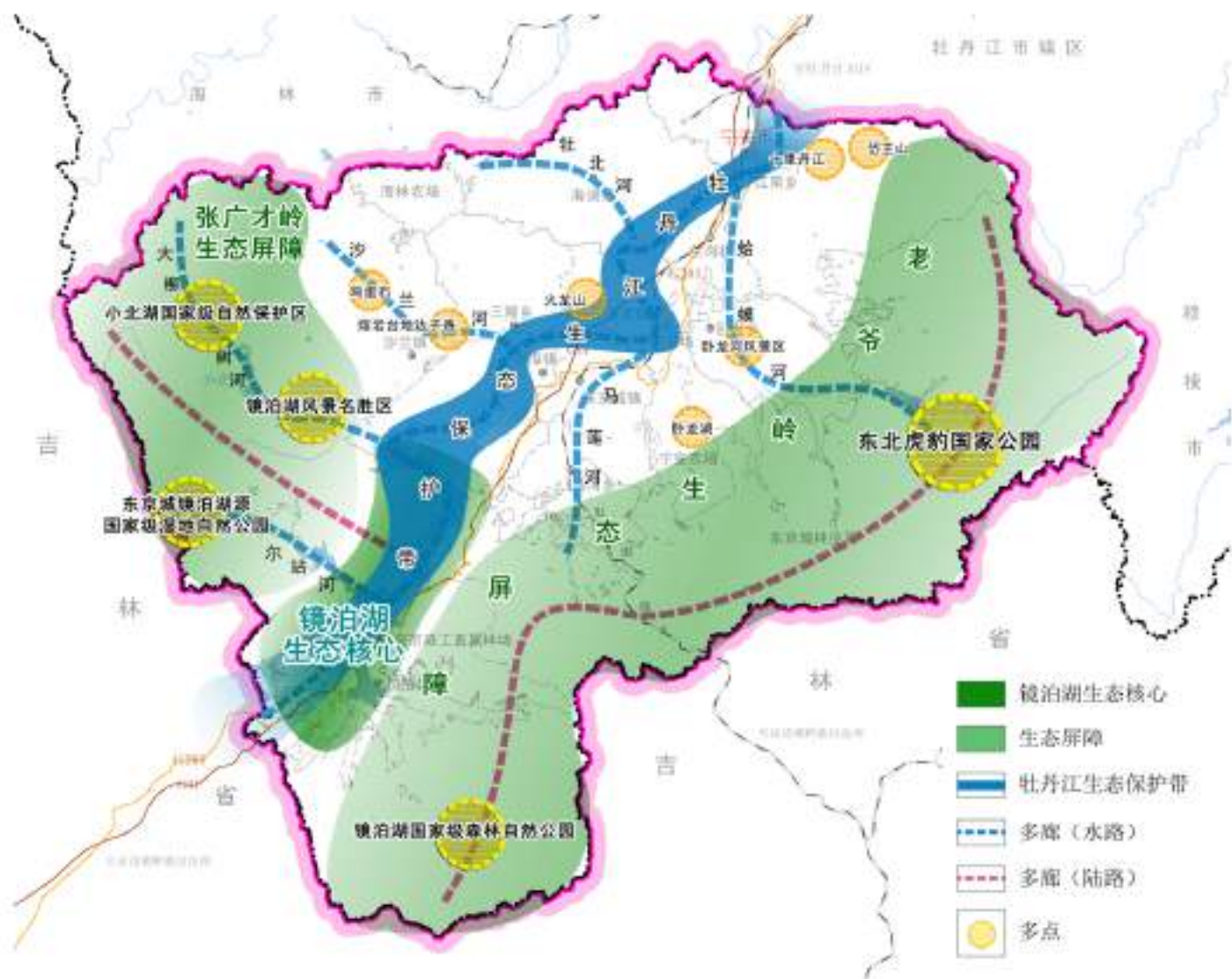
5.3 全域生态修复

5.4 建设低碳城市

## 5.1 生态安全格局

### 实施“筑屏通廊”的生态保护策略

以山脉、水系等为骨架，以山、林、田、河、湖等为要素  
构建全域生态保护格局，保障区域高品质生态环境



### 一带串联

打造牡丹江生态保护带，  
加强牡丹江水环境保护，  
提升流域生态系统功能。

### 两屏为障

保育西部张广才岭山林生态  
屏障和东部老爷岭山林生态  
屏障，加快推进林业质量提  
升等重点生态工程，促进生  
物多样性维护和水源涵养功  
能提升。

### 多廊联通

建设牡北河、蛤蟆河、沙兰河、马莲河、大柳树河、尔站河等生态廊道，开展水环境综合治理、湿地保护等工程，联通区域生态系统和两大生态屏障，保障生物迁徙和维护生物多样性。

### 一核镶嵌

保护镜泊湖生态核心区，推  
进镜泊湖环湖综合治理。

### 多点散布

推进自然保护区、森林公园、风景名胜区、湿地公园等生态系统重要节点保护。

## 5.2 生态系统保护



### 构建自然保护地体系

严格保护东北虎豹国家公园、黑龙江小北湖国家级自然保护区等重要生态空间，建成以国家公园为主体的自然保护地体系。

宁安市自然保护地共**5**处，其中：  
国家公园**1**处，自然保护区**1**处，自然公园**2**处，风景名胜区**1**处。

面积**431476.76**公顷，占总面积的**59.92%**。

主体  
国家公园



东北虎豹国家公园



基础  
自然保护区



小北湖国家级自然保护区

补充 自然公园

风景名胜区



镜泊湖风景名胜区



镜泊湖国家森林公园



镜泊湖源头国家湿地公园



## 5.2 生态系统保护



### 生态要素保护利用

#### 加强水资源保护与利用

- 保育水生态空间：**划定河流、湖泊、水库、湿地蓝线作为水体资源核心保护区，实施正面清单管理；  
核心保护外一定范围纳入建设控制地带，实施负面清单管理，严格建设项目准入要求。
- 节约利用水资源：**严格控制用水量，优化水资源配置结构，明确2035年用水总量；  
推动工业节水减排、城镇节水降损和农业节水增效。

#### 加强森林资源保护与利用

- 保育森林生态空间：**完善天然林管护制度，划分天然林保护重点区域和一般区域，全面停止天然林商业性采伐；  
在水热条件较好地区培育人工林，逐步替代对天然林的采伐消耗；  
严格保护公益林地，合理调整商品林结构，优化林地资源配置，满足林地多功能作用的发挥；  
统筹推进天然林保护与公益林管理并轨。
- 合理利用森林资源：**合理布局特色经济林基地，推动坚果、浆果、动物等林下经济集约化、规模化、标准化、产业化发展；  
积极推动镜泊湖国家森林公园等森林旅游经济发展。

#### 加强湿地资源保护与利用

- 保护湿地生态空间：**推进湿地分级保护管理，将全市湿地划分为重要湿地和一般湿地；  
重要湿地通过设立镜泊湖源头国家湿地公园的形式加强保护，纳入生态红线管控；  
确定2035年湿地保护面积和湿地保护率。
- 适度利用湿地资源：**完善湿地用途管制，合理设置湿地资源利用的强度和时限；  
生态保护红线内核心区外的湿地，在不破坏地表植被、不影响生物多样性保护前提下，允许有限利用湿地，  
适度发展生态旅游、休闲康养、研学基地和营地、自然教育、特色种植养殖等绿色产业。

#### 加强矿产资源保护与利用

- 优化矿产资源勘查开发空间布局：**西部加强铁、铜、金等多金属勘查开发；南部加强地热资源勘查开发；  
北部、东部加强建筑用材勘查开发。
- 矿产资源勘查开发空间管控：**确定矿产资源禁止开采区、限制开采区；  
矿产资源禁止开采区包括生态保护红线、永久基本农田、城镇开发边界、自然保护区、风景名胜区、  
饮用水水源保护区、地质遗迹保护区、文物保护单位的保护范围和铁路、二级以上公路两侧可视景观  
区山区500米以内，平原区1000米以内的范围。

#### 呵护生物多样性

- 建立以镜泊湖生态源为核心，以国家公园、自然保护区和自然公园等生物多样性自然保护地为主体，以地质资源保护区、重要风  
景区等为补充，以陆生野生动物和候鸟迁徙廊道为连通的生物多样性保护网络。

## 5.3 全域生态修复

### 提升生态系统碳汇能力

强化国土空间规划和用途管控，有效发挥森林、湿地、土壤等的生态固碳作用，推进绿色低碳循环发展。

#### ● 森林植被修复提质

推进张广才岭老爷岭林区完成天然林和公益林管护，后备资源培育；开展人工造林、森林修复提质，精准提升森林质量；开展林区被占林地森林恢复。

#### ● 水土流失综合治理

推进影响农林业生产和人类居住环境的水土流失区域进行综合治理。根据“沟坡兼治”的原则，以小流域为单元，治理坡耕地、侵蚀沟、荒山荒坡、稀树林草地及田间道路等。

#### ● 生物多样性维护

修复和扩大野生东北虎、东北豹、黑熊等野生动物栖息地，完善野生动物救护网络，建设野生动物收容救助中心，加强珍稀濒危野生动物救护繁育；加强山地云冷杉、红松、水曲柳、核桃楸、黄柏等珍贵树种种质资源保护，严控特有、珍稀、濒危野生植物种质资源流失。

#### ● 水环境综合治理

推进牡丹江流域、中小河流域及镜泊湖、小北湖、桦树川水库等重要水生态空间修复治理，提高水环境质量，加强水污染治理，强化饮用水水源地和水源涵养地建设与保护。

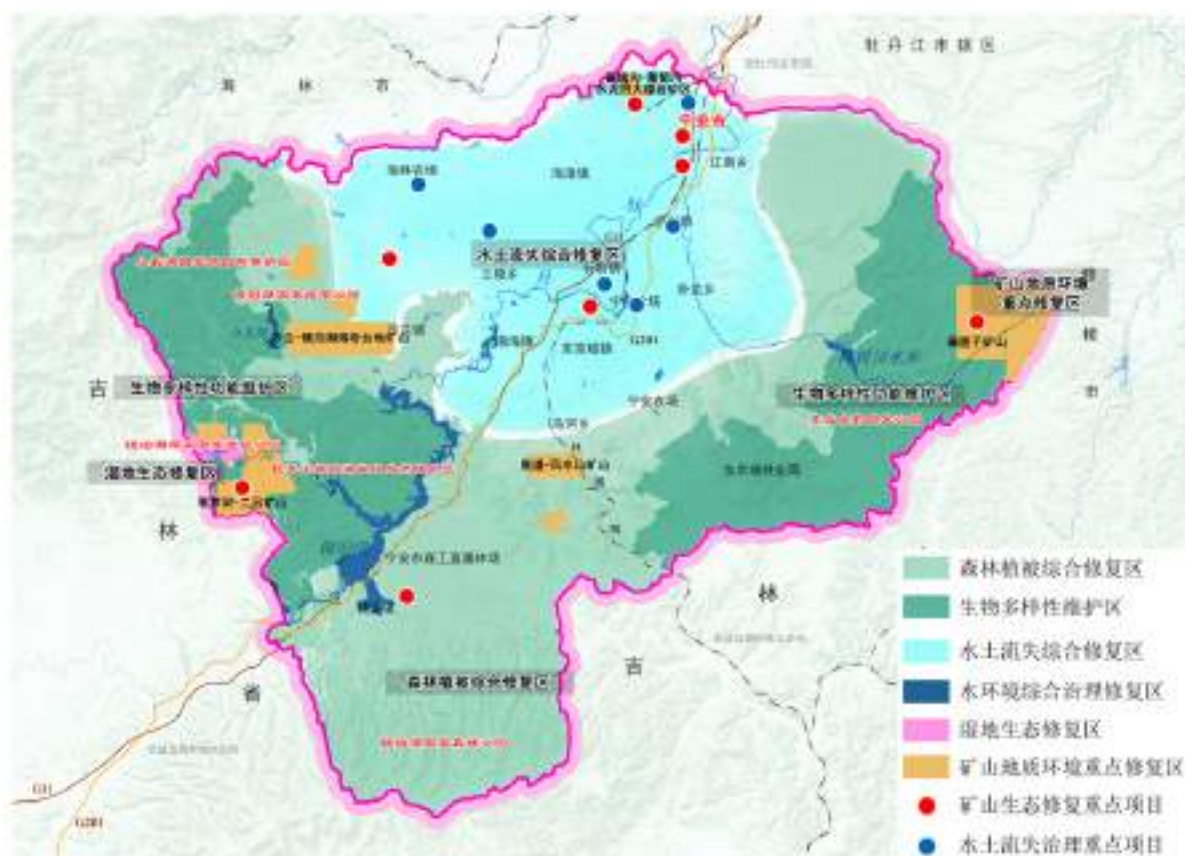
#### ● 湿地生态修复

重点推进镜泊湖源头国家湿地公园、白桦川湿地及其他沿江湿地生态系统保护和修复，通过退耕还湿、自然湿地岸线维护、河湖水系连通、植被恢复、野生动物栖息地恢复等措施，逐步恢复湿地生态功能，增强湿地碳汇功能，维持湿地生态系统健康。

#### ● 矿山地质环境恢复治理

对现有关闭矿山、废弃工矿用地及全市砖瓦用粘土矿进行地质环境综合恢复治理，规划期内推进黄旗沟、沙兰、偏脸子等老地质环境进行恢复治理以及全市砖瓦用粘土矿综合治理。

## 系统治理 山水林田湖草 生命共同体



## 5.4 建设低碳城市

围绕“减碳排—增碳汇”，实施“四降四提”策略

# 助力碳达峰、碳中和国家战略目标实现

### 四降

#### 产业低碳

前瞻布局绿色低碳产业  
推动产业转型升级，优化产业空间布局  
重视产城融合、商住平衡和功能复合  
构建兼具固碳与防护功能的环园绿地

#### 市政低碳

推动市政设施减碳脱碳  
注重电力脱碳与智慧能源供给  
优化水资源结构与供给策略  
实现废弃物资源化再利用  
推动建筑业绿色建筑转型

#### 能源低碳

持续优化能源供应结构  
完善能源供给网络

#### 交通低碳

优化交通运输结构，增加交通工具绿色供给  
提升交通组织效能、推动步行友好

减

碳

排

### 四提

#### 生态碳汇

保护森林、水系、湿地等重要自然生态资源，稳固生态系统碳汇本底

#### 农业固碳

加强耕地和永久基本农田保护，以休闲观光农业提高农业固碳持续力

#### 城市碳汇

推动城市碳汇中心和城郊生态屏障建设，增强城市生态系统碳捕捉和微气候调节能力

#### 生态修复增碳

推动山水林田湖草沙系统修复，实施大规模国土绿化，持续增加林地、草地和湿地面积，增加生态系统碳汇量

增

碳

汇

# 构建集约高效的 城镇发展空间

6.1 新型城镇化发展目标

6.2 城镇发展格局

6.3 城镇结构体系

6.4 产业空间布局



## 6.1 新型城镇化发展目标

规划至**2025**年

全域



常住人口  
33.5万人



城镇人口  
14.5万人



城镇化率  
44%

中心  
城镇



常住人口  
10.0万人

规划至**2035**年

全域



常住人口34.5万人  
服务人口40万人



城镇人口  
20.5万人



城镇化率  
59.2%

中心  
城镇



常住人口  
16万人

### 引导人口有序流动

#### 县城：承载主要城镇人口流入

促进市域人口向宁安镇集聚，推进本地农业人口就近就地城镇化，吸纳少部分返乡回流人口。

#### 特色小镇：人口基本持平

促进人口向具有产业、旅游资源的东京城镇、渤海镇等特色小镇集聚，形成点状发展，一般镇维持稳定，有条件的乡镇开展撤并。

#### 特色乡村片区：农业转移人口流出地区

促进城郊融合类村庄人口全部进入城镇，集聚提升类、特色保护类村庄人口小部分进入城镇，整治改善类村庄人口大部分进入城镇。

### 推进产业支撑下的健康城镇化

#### 分重点构建镇、乡两级就业载体

县城集聚基本型就业机会：

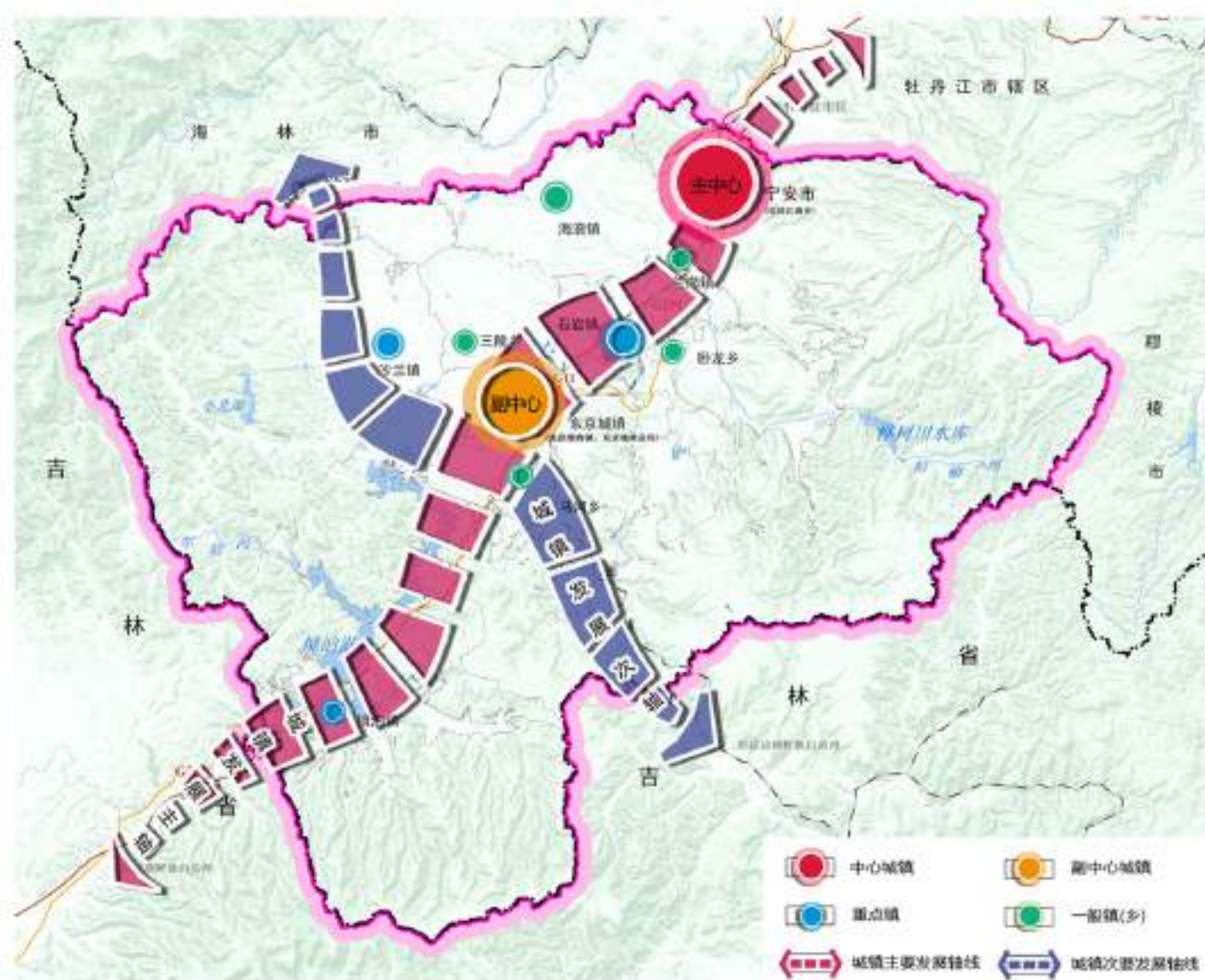
县级产业园、县级服务中心、旅游服务基地。

小城镇、乡村发展农业产业化、农文旅服务等特色化就业机会：

农业产业化基地、乡村旅游景区、田园综合体、乡村民宿。

## 6.2 城镇发展格局

### 实施“强心育极”城镇空间发展策略 构筑“双核多点，轴带发展”的城镇发展格局



#### 双核

以宁安市（包括江南乡）和东京城镇（包括海龙镇和东京城林业局）为区域发展核心。

#### 多点

三个区域发展重要节点——石岩镇（包括宁安农场）、沙兰镇、镜泊镇。  
五个区域发展一般节点——海浪镇、兰岗镇、三陵乡、卧龙乡、马和乡。

#### 轴带发展

一级经济发展轴：鹤大高速沿线。二级经济发展轴：国道G333沿线。

## 6.2 城镇发展格局

### 建设宁安中心城镇圈，提升主核心带动能力

提升中心城镇首位度，构建宁安镇与江南乡组合城市发展极核，整合优质资源，提升中心职能内涵，通过功能升级、人口集聚打造市域强核

区域综合  
服务中心

产业创新  
发展高地

休闲旅游  
目的地

城乡融合  
示范区



#### 一镇一乡构成 组合城镇

- 功能协同互补和整体提升
- 空间总体统筹

#### 突出生态资源特色的 特色功能区

- 以牡丹江为依托，打造城区生态极核，引导沿江地区特色发展。
- 以鸡鸣山、大盘岭生态区、岱王山生态区引领，整合带动周边区域生态旅游和休闲服务功能，带动周边乡村地区发展。

#### 紧密衔接的 乡村地区

- 城镇周边主要城镇化区域，与乡村融合发展；
- 农业区域以兼具服务旅游等功能特色化发展。

全域覆盖

协调一体

景城一体

设施一体

## 6.2 城镇发展格局

### 建设东京城镇组团副核心，打造市域文旅发展副中心

推进东京城镇（东京城林业局）与渤海镇联合发展；  
结合两地毗邻优势和特色优势，组团规划为宁安文旅发展副核心；  
辐射带动宁安市西南部镜泊湖片区发展。

#### 渤海镇发展重点：

农事体验、休闲观光、康养度假、文化体验、研学自驾等。

#### 东京城镇发展重点：

商贸物流、木业深加工、林下养殖采摘、农业观光休闲等。

### 多点支撑，推进重点镇、一般镇、特色小镇点状发展，共同形成城镇圈外围点状增长空间

**重点镇** 提升石岩镇（包括宁安农场）、沙兰镇、镜泊镇重点镇的基础设施和公共服务配套标准，提升产业集聚水平，支撑一定区域内的人口集聚，提升对边远区域的辐射带动作用。

**一般镇** 提升海浪镇、兰岗镇、卧龙乡、三陵乡、马河乡一般镇农业生产服务能力。

**特色小镇** 强化小城镇的节点和枢纽作用，结合自身自然资源、历史传统、民风民俗、地域文化等特色资源，规划和建设“文旅小镇”、“红色小镇”、“温泉小镇”、“历史文化小镇”、“康养小镇”等十大特色小镇。

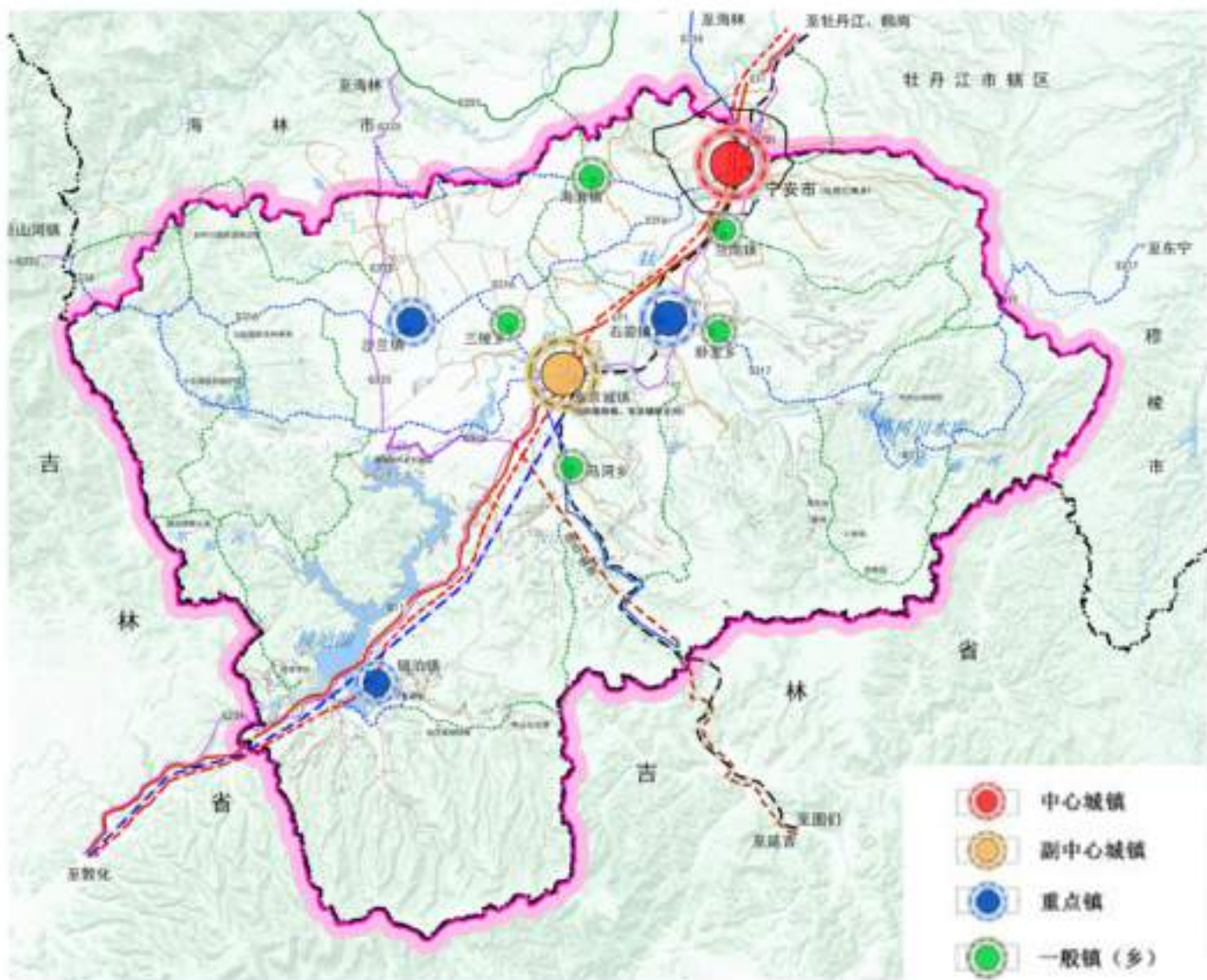
### 轴带发展，实现产业联动、人口集聚

依托区域交通轴线形成“十字形”发展轴带，联通双核心、多节点，加强轴带发展的辐射带动作用，实现全域产业协调联动、人口集聚发展，统筹优化宁安市城镇结构和功能布局。



## 6.3 城镇结构体系

### 建立中心城镇、副中心城镇、重点镇、一般镇（乡）四级城镇体系



1↑

#### 中心城镇

宁安镇（包括江南乡）

1↑

#### 副中心城镇

东京城镇（包括渤海镇  
和东京城林业局）

3↑

#### 重点镇

石岩镇、沙兰镇、镜泊镇

5↑

#### 一般乡镇

海浪镇、兰岗镇  
三陵乡、卧龙乡、马和乡

## 6.3 城镇结构体系

### 主要职能

#### 综合型

- 中心城镇(包括宁安镇和江南乡)：黑龙江省历史文化名城，牡丹江市副中心，市域的政治、经济、文化、交通、物流中心，是绿色食品加工、新型建材、医药化工业为主导产业的综合旅游城市。
- 联合城镇(包括东京城镇、渤海镇和东京城林业局)：国家级重点镇，市域副中心城镇，以旅游服务、商贸物流、森林工业、绿色食品为主的综合型城镇。

#### 旅游型

- 镜泊镇：以旅游业，森林食品、水产品加工为主的旅游城镇。
- 沙兰镇：国家级小城镇经济开发示范镇，以发展旅游业，森林食品、农副产品加工为主的旅游城镇。
- 石岩镇(包括宁安农场)：国家AAA级旅游景区、黑龙江省农业旅游示范点，以发展生态旅游、农副产品加工、新型建材为主现代农业特色旅游城镇。

#### 农贸型

- 海浪镇：农副产品加工、集散为主的城镇。
- 兰岗镇：宁安市重要的节点型城镇，以设施农业种植、绿色食品加工和交易为主导，特色农园经济服务型城镇。
- 三陵乡：以农副产品加工、集散和旅游为主的集镇。
- 马河乡：以农牧产品和林产品加工为主的集镇。
- 卧龙乡：以农副产品加工、集散和旅游为主的集镇。



## 6.4 产业空间布局 (工业)

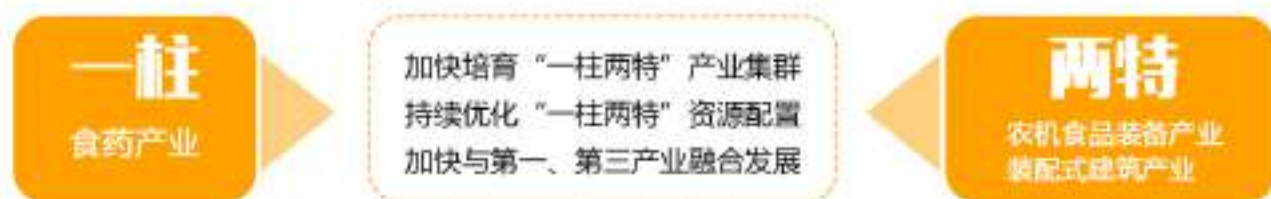
### 实施“融合创新”产业发展策略

突出“一柱两特”，提升四大主导产业链供应链现代化水平  
创新构建“加工+种+养+商+文旅”等“加工+”多产业融合模式

#### 聚焦创新引领，以“智能制造”引领产业升级

传统产业	食品加工、高端装备制造、木业加工、新型建材、精细化工	以县城产业集聚区为载体，提质升级传统优势产业
新兴产业	生物医药、新能源产业、新一代信息技术	以宁安和东京城工业园区装备制造业区位载体，培育战略新兴产业

#### 做好“一柱两特”产业旗舰



#### 聚焦四大主导产业，提升产业链现代化水平



#### 保障工业供给空间，促进工业空间集约高效

- 推进产业集群化、园区化发展。优化经济开发区绿色食品产业园区、生物医药产业园区、新型材料与机械制造产业园区、木业产业园区、商贸物流产业园区布局，完善开发区“一区多园”的格局。
- 增量空间向核心区集聚，保障重点平台建设。引导增量空间落实鼓励发展的产业项目目录清单和认定标准，从源头上保障紧凑集约开发，探索功能混合布局与复合开发，合理确定容积率，禁止圈占土地。
- 存量产业空间内对闲置土地、厂房、楼宇、设施进行挖掘，全面整合存量资源，盘活土地资产，以存量办公用房提升、老旧工业厂房改造升级以及城市更新配建、土地整备等手段，活化产业空间载体，提高土地利用率和土地投资强度。

## 6.4 产业空间布局 (现代服务业)

服务城镇圈、都市圈、城市群所需，提升全域服务能级，围绕“一廊三区”，创新“文旅+”产业融合发展新模式。

以大物流、大服务、大文化、大旅游拓展发展新方向

生产性服务业	科技服务、金融服务 设计研发、会展咨询	提升中心服务能级，构建“一心多点”的发展格局
现代物流	冷链物流、电商物流	加强枢纽联动，构建空港+陆港+生产生活服务多级物流格局，打造宁安南部物流中心
文化旅游	品牌景点、乡村旅游	推进文旅康养融合，构建“一廊、二心、两带、五区”高品质发展格局



创建

国家文旅名城，构建“一廊·二心·两带·五区”的全域旅游产业空间格局。



打造

东北亚最大果蔬集散中心、物流中心；完善源丰对俄国际物流园区基础设施建设，建设宁安南部物流中心。



构建

“一园、两带、多点覆盖”的电子商务发展格局，打造成黑龙江省电子商务强市(县)



打造

全国闻名文旅康养胜地

### 保障现代服务业用地空间

整合零碎产业用地空间，运用针灸式的微更新，以社区为单位增强对闲置、失效的灰色空间再利用。引导社区空间复合化利用，在核心区发展规模适宜的嵌入式创新空间，推进创业服务、孵化器新型创新创业平台建设。结合历史文化城区、工业遗产、景区的活化利用，建设文化产业集聚区、文化创意园区、特色小镇等创新空间，培育新产业新业态。



# 彰显自然人文景观 相融合的魅力空间

- 7.1 彰显自然景观
- 7.2 保护历史文化
- 7.3 城乡景观风貌
- 7.4 活化与利用

## 7.1 彰显自然景观

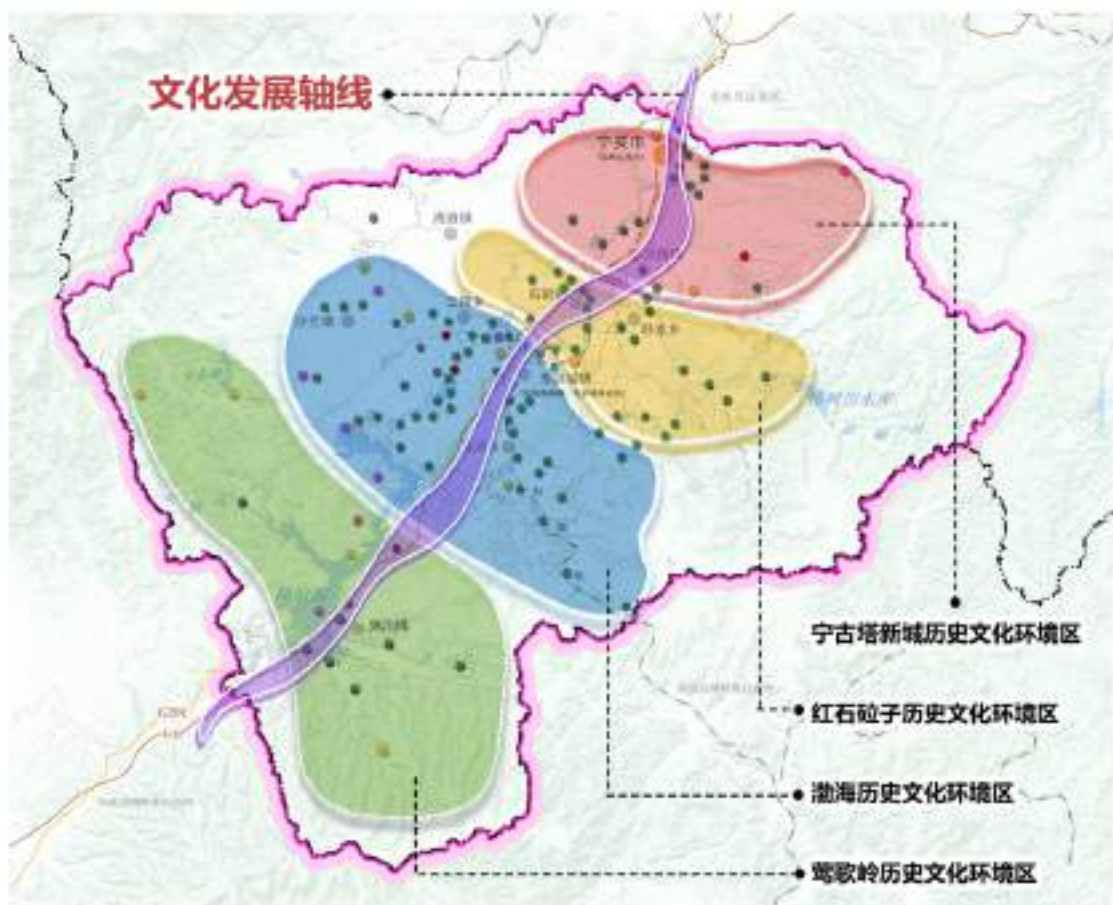
充分发挥市域内森林、江湖、湿地、地质、冰雪等自然景观优势，塑造“两岭相拥，一湖一江中间穿”的山水景观格局，做好自然景观原初性保护和自然景观廊道设计，保护性挖掘镜泊湖湿地、火山口山地森林、玄武岩地貌、红松母树林、丹霞地貌、卧龙石林等特殊景观资源，加强对各类自然公园及风景名胜区内自然景观保护和建设。



## 7.2 保护历史文化

### 构建历史文化保护格局

围绕莺歌岭、渤海、宁古塔流人、红色革命文化，打造“四区一线”的市域历史文化保护格局。



#### 宁古塔新城历史文化环境区

重点保护古城与山、水等自然因素的关系，保护历史地段、各级文物保护单位。

#### 红石砬子历史文化环境区

重点保护三道亮子遗址与山、水等自然因素的关系，保护红石砬子周边建设、大牡丹、爱路、平安、丰产等遗址群。

#### 莺歌岭历史文化环境区

重点保护莺歌岭遗址、镜泊湖边墙遗址、城墙砬子和珍珠门遗址及其周围的水系山体等环境。

#### 渤海历史文化环境区

重点保护上京龙泉府遗址、兴隆寺、三陵坟古墓群及其周围的环境和水体，积极保护东康遗址、洋草沟古墓群、虹鳟渔场墓群、城子后山城遗址、杏山窑址等历史遗存。

**一线** 沿宁安——吉林古驿路形成的市域文化发展轴线。



莺歌岭文化



渤海文化



宁古塔流人文化



红色革命文化

## 7.2 保护历史文化

### 建立历史文化保护体系

系统构建市域包括长城国家文化公园（宁安段）、历史文化名城名镇名村、传统村落、各级文物保护单位、历史建筑、大遗址、革命文物、古树名木、地下文物埋藏区等历史文化遗产保护体系，以及非物质文化遗产名录，明确保护措施，深挖历史文化价值，做好传承与展示。

长城国家文化公园（宁安段）**4**段：江东边墙、镜泊湖边墙、城墙砬子山城址、重唇河山城遗址；

省级历史文化名城**1**座：宁安市；省级传统村落**1**个：江西村；历史建筑**15**处、历史地段**1**处；

文物保护单位**297**处，其中：国家级**2**处（渤海国上京龙泉府遗址、牡丹江边墙宁安段）；省级**14**处；

市县级**24**处；未核定为文物保护单位级别的文物保护单位**257**处。

非物质文化遗产共有**55**项，其中：国家**1**项；省级**27**项，牡丹江市级**27**项。

规划申报宁安市国家级历史文化名城，申报渤海镇国家级历史文化名镇，申报东京城舞哈达村、海浪镇依兰岗村、兰岗镇东升村等传统特色村落。

### 加强历史文化保护空间管控

做好各类文物保护类专项规划和保护方案编制工作，划定历史文化资源控制线，统筹划定包括历史城区、历史街区、历史建筑、文物保护单位保护范围和建设控制地带、城市紫线等历史文化保护线，及时将文物资源的空间信息纳入国土空间规划“一张图”，明确管控要求，实施严格保护。



长城国家文化公园



文物保护单位及历史建筑



大遗址及地下文物埋藏区



传统村落



历史地段、街巷



非物质文化遗产（流头节）



## 7.3 城乡景观风貌

### 城乡风貌定位



### 城乡风貌格局

## 构建“2+3+5+N”的全域诗画风貌体系风貌



#### 城镇风貌

突出现代城镇自然山水、历史文化、时尚繁华融合的城镇形象，彰显“显山露水、源远流长、疏密有致”的城镇风貌，强化“城水相依、拥岸亲水”的独特魅力。

#### 乡村风貌

构建自然生态与人文生产相和谐的农村新风貌，打造记得住乡愁的乡野田园风貌。着力打造城郊风貌村庄、田园风貌村庄、民族民俗风貌村庄、森林风貌村庄、丹江水乡风貌村庄。

## 7.4 活化利用自然景观与历史文化遗产

融合自然历史人文景观，推动全域旅游发展  
构建“一廊二心、两带五区”的文旅空间格局



- 建设镜泊-丹江全域旅游发展轴、乡村田园与冰雪生态旅游、历史文化民俗风情旅游三条旅游廊道；
- 建设宁安主中心、渤海镇-东京城镇组团副中心两个旅游枢纽；
- 建设中部渤海文化旅游经济区、西部原生态休闲观光旅游区、北部雪峰岭冰雪生态旅游经济区、东部桦树川生态康养旅游区、南部大镜泊湖康养度假旅游产业区；
- 建设若干全域旅游节点。

绿水青山

就是金山银山

冰天雪地

也是金山银山



旅游强市·旅游乡镇·旅游特色村

## 7.4 活化利用自然景观与历史文化遗产

### 共建黑龙江省冰雪景观廊道



加强“哈亚雪牡镜”冬季冰雪旅游产品融合，共建黑龙江省冰雪景观廊道，打造中国1号冰雪旅游线路。

### 提高宁安市冰雪品牌全国知名度

重点推进雪峰岭和镜泊湖冰雪旅游区建设，进一步提高宁安冰雪品牌的影响力和代表性。



### 进一步完善冰雪旅游目的地体系

提高中心城区旅游接待能力，建设一批星级酒店、民族特色酒店和冰雪旅游集散中心。

重点培育冰雪旅游特色节点，挖掘本地特色冰雪旅游资源，打造一批冰雪旅游小镇、冰雪民俗村、冰雪旅游景区。

完善冰雪旅游集散中心体系，依托规划高铁站点、重要冰雪旅游点、高速服务站建设冰雪旅游综合咨询服务中心。

# 完善设施支撑保障体系 增强城市安全韧性



**B.1 基础设施建设**

**B.2 公共服务设施**

**B.3 防灾减灾设施**



## B.1 基础设施建设

### 全面提升基础设施建设空间支撑水平

#### 统筹协调各类基础设施布局

加强相关专项规划与国土空间规划衔接，在国土空间规划“一张图”上统筹各相关专项领域的空间需求，合理避让自然灾害高风险区域，协调项目选址、布局 and 空间规模，保证各类需求的空间布局不冲突。

#### 引导各类基础设施低影响开发

严格节约集约用地评价，制定节约集约的水利、交通、能源、新型基础设施等建设用地分类控制标准，推动新上项目节约集约用地达到国内同行业先进水平。合理避让耕地和永久基本农田、生态保护红线等区域，降低工程对自然生态空间的分割和环境影响。预留基础设施廊道空间，促进传统与新型基础设施功能融合，提高复合利用水平。

### 综合交通网络建设

#### 优化区域交通网络，构建多层次现代化综合交通体系



##### 铁路

##### 构建“人”字型铁路网

- 1、高铁：牡敦高铁
- 2、普铁：牡图铁路、新建东京城——敦化的省际铁路



##### 公路

##### 构筑“两纵两横”的主要公路骨架

- 1、两横：省道S316（海林-山河）、省道S317（石岩至东宁）；
- 2、两纵：鹤大高速(G11)、国道G201-国道G333莫延吉公路-杏山至延吉高速公路；
- 3、规划推进国道鹤大公路兰岗过境段（明星至石岩）、省道S316互通区至兰岗（西外环）改扩建工程。

##### 市域公路网络化，实现村村通公路

- 1、改善现有公路的状况，提高市域公路等级；
- 2、县道改造为三级以上公路；
- 3、乡级道路改造四级以上公路标准；
- 4、拓宽村村通公路为4.5米，设置错车道。



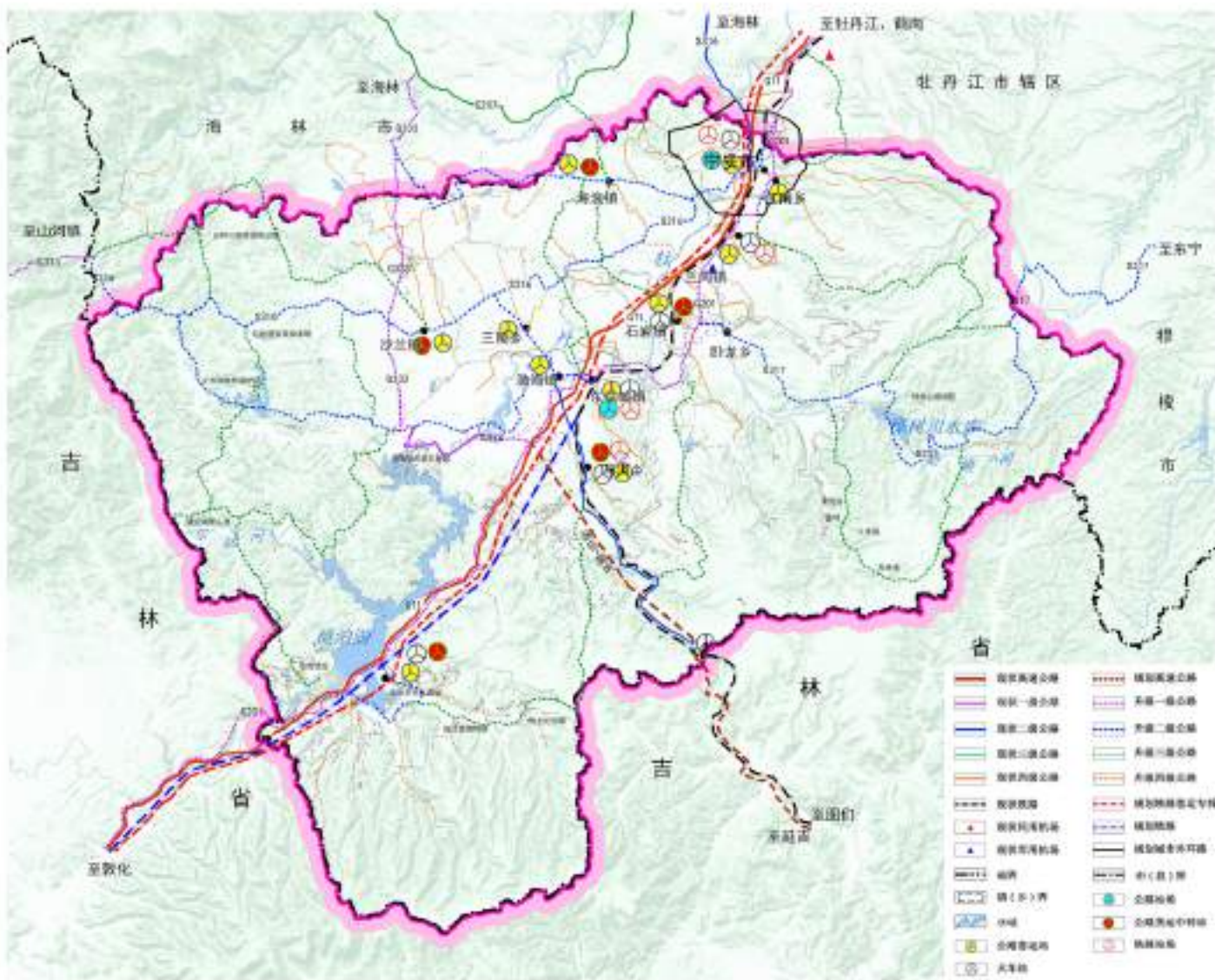
##### 航空

##### 谋划建设宁安通用机场

## 客货运枢纽

依托产业布局、客货流规律以及对外交通特点，完善客货运枢纽分布。

名称	现状情况	规划新增
中心城区	公路站场、公路客运站、铁路站场、火车站	高铁站
江南乡	—	公路客运站
海浪镇	—	公路客运站、公路货运中转站
兰岗镇	火车站、铁路站场	公路客运站
石岩镇	火车站	公路客运站、公路货运中转站
东京城镇	公路站场、公路客运站、铁路站场、火车站	高铁站
渤海镇	—	公路客运站
三陵乡	—	公路客运站
沙兰镇	—	公路客运站、公路货运中转站
马河乡	火车站、铁路站场	公路客运站、公路货运中转站
镜泊镇	—	公路客运站、公路货运中转站、火车站、高铁站



## 能源基础设施建设



### 新能源

实施电能替代工程，不断提高可再生能源比重，重点发展风电、光电、生活垃圾焚烧发电、生物质热电联产、地热资源、水利资源、核小堆供暖、氢能利用等新能源项目。



### 天然气

建设天然气管道宁安支线（省级支线）与中俄远东线联接，加快推进燃气管网外网建设，规划新建天然气管网50公里，新站LNG储配站及汽车加气站一座，同时新建储气调峰设施。东京城镇、渤海镇建设管道天然气工程，规划新建气源站及天然气管网，其余城镇以瓶装液化石油气为主要供气方式。



### 电网

统一规划城乡配电网，适度超前建设城市中心区配电网，逐年提高乡村配电网供电能力和质量，提升向边远地区输配电能力，规划推进镜泊湖牵引站220千伏外部供电工程、宁安福荣110千伏输变电工程建设，超前规划城乡社区新能源汽车充电桩等设施。

## 供水排水设施建设



### 供水

进一步完善水资源配置格局，保障城乡供水，提高规模化供水覆盖程度，确保农村自来水普及率达到99%（预期性）以上。规划重点推进主城区、东京城镇二次供水改造工程，主城区、东京城、渤海两镇给水管网扩建工程建设。



### 排水

加强城乡污水处理设施改扩建，不断完善城市新区排水设施建设。规划重点推进主城区、江南乡和东京城镇若干排水防涝设施建设项目。

## 环卫工程设施建设

规划新建一座垃圾焚烧厂。规划在中心城区和各乡镇共建12座垃圾转运站，并对中心城区现有5座垃圾转运站进行升级改造。各转运站垃圾经过压缩后运送到垃圾焚烧厂进行处理。

## 通信基础设施建设

计划在2020-2035年期间主要实现全城区、县、镇、乡、农场及大型行政村重要目标通信网络及5G全面覆盖。

## B.2 公共服务设施

规划建立“市级—乡镇级—村级”三级层次、覆盖城乡、功能完善的综合公共服务体系。

### 病有所医



构建覆盖城乡、体系完善、优质高效的医疗卫生服务体系，保障医疗卫生设施用地。到2035年市域每千常住人口医疗卫生机构床位数达到10张指标要求。

**中心城区**-- 推进中心城区人民医院、中医院进行选址新建，并提档升级。按需匹配儿童、妇产、肿瘤、精神、传染病、口腔、康复等专科医院；规划江南乡新建1处医疗园区。

**乡镇**-- 各乡镇建设1所标准化乡镇卫生院。

**行政村**-- 各行政村设置1所标准化村卫生室，建设规模不低于60平方米。

### 学有所教



推进教育设施布局优化和品质提升，重点改善农村薄弱学校设施建设，到2035年完成新一轮优化布局调整，网点合并，逐步撤并条件差、规模小的学校。

**学前教育**-- 各乡镇原则上至少办好1所公办中心园，大村独立建园或设分园，人口分散地区根据实际情况举办流动幼儿园、季节班。

**中小学教育**-- 就学人口规模大的乡镇至少设置1个中心小学和1个初级中学；中学就学人口有限且区位交通条件允许的一般乡镇，可到重点镇初中集中就学。

**高中教育**-- 进一步完善中心城区学校建设，提高学校综合实力。

**职业教育**-- 对全市现状职业教育设施进行优化升级。

**特殊教育**-- 优先在部分普通学校中建立特殊教育资源教室，配备师资、设备及专业人员。

### 老有所养



加强对养老服务体系建设，到2035年养老服务设施建设全覆盖。

**中心城区**-- 保留13处养老中心，对公办养老机构进行提升改造；江南片区规划新增1处综合养老康复中心。

**乡镇**-- 各乡镇布局1个综合性养老服务中心，统筹公共服务设施选址布局。

**行政村**-- 行政村、较大的自然村利用农家大院建设日间照料中心、托老所、老年活动站等互助性养老服务设施。

### 文有所享



加强中心城区、乡镇、村文化设施建设，完善三级文化设施网络建设，满足群众日益增长的精神文化需求。到2035年全面实现各乡镇有综合文化站，行政村有文化活动馆。

**中心城区**-- 保留现状博物馆、图书馆、青少年活动中心、马骏纪念馆与文化馆，根据十五分钟生活圈，布局新增3处文化活动中心。

**乡镇**-- 镇区（集镇）内至少设立1个文化站、1个老年活动中心、1个图书室；文化需求较高的乡镇可将文化站升级为文化馆，建设青少年活动中心。

**行政村**-- 各行政村综合性文化服务中心1处，力争达到“十个一”标准。

### 体有康达



2035年全市建成覆盖城乡、能够基本满足人民群众体育健身需求的全民健身服务体系，全民健身公共服务均等化程度显著提高。

**中心城区**-- 更新现状体育馆设施，规划新增3处小型体育馆。

**乡镇**-- 各乡镇建设1个标准篮球场、1套全民健身路径工程、1个健身广场；规划中心镇建设不少于100平方米室内健身室。

**行政村**-- 各行政村结合村级文体活动广场，建设一套全民健身路径和“一场两台”（1个标准篮球场和2个乒乓球台）。





## B.3 防灾减灾设施

坚持以防为主、防抗救相结合的理念，加强灾害风险评估和重点灾害区域识别，引导国土空间规划合理布局，完善防灾减灾、应急服务设施体系，提高城市和区域韧性水平。



### 完善消防救援能力

建设专职消防队、志愿消防队、微型消防站；  
打通消防车通道，加快市政消防水源建设；  
设置水上消防，加强森林防火设施建设；  
中心城区新建2座二级消防站，各乡镇新建或升级小型消防站。



### 提升防洪减灾能力

巩固完善“堤库结合、蓄洪兼施”防洪总体布局；  
加快完成主要河流防洪工程建设；  
推进重点薄弱环节建设。



### 增强抗震设防能力

全市新建、改建、扩建一般建设工程严格按照标准进行抗震设防；  
学校、医院按照重点设防类或提高抗震设防；  
重大、容易产生次生灾害建设工程按照地震安全性评价结果抗震设防。

### 提升人防保障能力

修建防空地下室及单建人防工程，匹配配套专业工程；  
人防设施面积按留城人口人均1平方米配建。



### 加强气象灾害防御

完善气候变化监测预警系统；  
加强采矿区及山洪地质灾害易发区的灾害防治；  
分情况采取选址避让为主和削坡改造、工程加固为主的防范措施。

### 加快防疫安全体系建设

市—乡镇—村3层级疫情防控体系；  
保障公共卫生用地和应急疫情防控用地；  
纵向横向建立应急处理系统和联防联控机制；  
形成独立的疫情隔离单元并配备服务站点。



### 保障应急防灾空间

合理布局各级医疗设施，预留应急医疗设施用地；  
统筹各类空间的应急功能转换，建设应急避难场所，布局应急通道；  
构建陆、水、空协同疏散救援通道系统。

# 高品质建设中心城区

9.1

构建城镇空间结构

9.2

布局九大规划分区

9.3

营造更优质的居住空间

9.4

提供更便捷的公共服务

9.5

塑造更具丹江古城韵味的开敞空间

9.6

保障更安全的工业生产空间

9.7

形成更快捷便利的城市交通

9.8

风貌分区与城市设计引导

9.9

加强中心城区历史文化保护与展示



## 9.1 构建城镇空间结构

### 中心城区发展方向

依托宁安市国土空间现状、国土空间开发适宜性评价  
实施**北拓、南跃、西联、东优、中提升**的空间发展策略

#### 北拓

加强扩大省级工业园区的发展建设，提高宁安市经济水平

#### 南跃

跨越牡丹江，开发建设城南新区（江南乡驻地），预留弹性用地

#### 西联

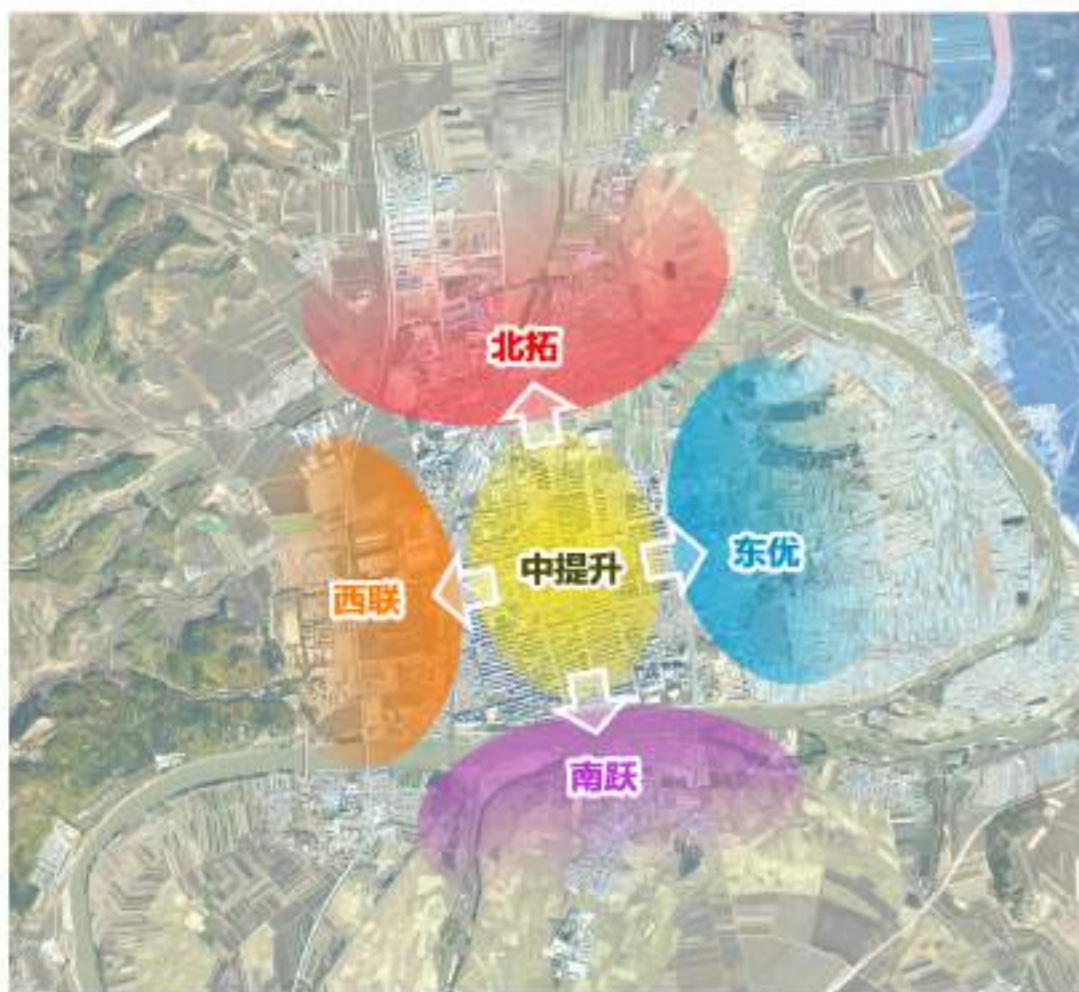
合理利用高速公路与铁路间的用地，完善道路与铁路交叉关系，将城西片区建设成为中心城区的重要组成部分

#### 东优

以棚户区与低效用地更新利用为主，完善配套服务设施

#### 中提升

优化用地布局，提升城区景观风貌和服务能力



## 9.1 构建城镇空间结构

### 中心城区空间结构

结合城市空间发展方向，继承“两山相依、一江环抱、两岸繁荣”的自然山水格局和古城特色，构筑主次分明的多中心体系，差异化推进功能片区品质提升，促进片区协调发展和产城融合，完善基础设施，为市民提供更完备的生产生活空间。

### 形成“两带三轴、六区多心”的城市空间发展结构

#### 两带

牡丹江滨水景观带  
蛤蟆河滨水景观带

#### 三轴

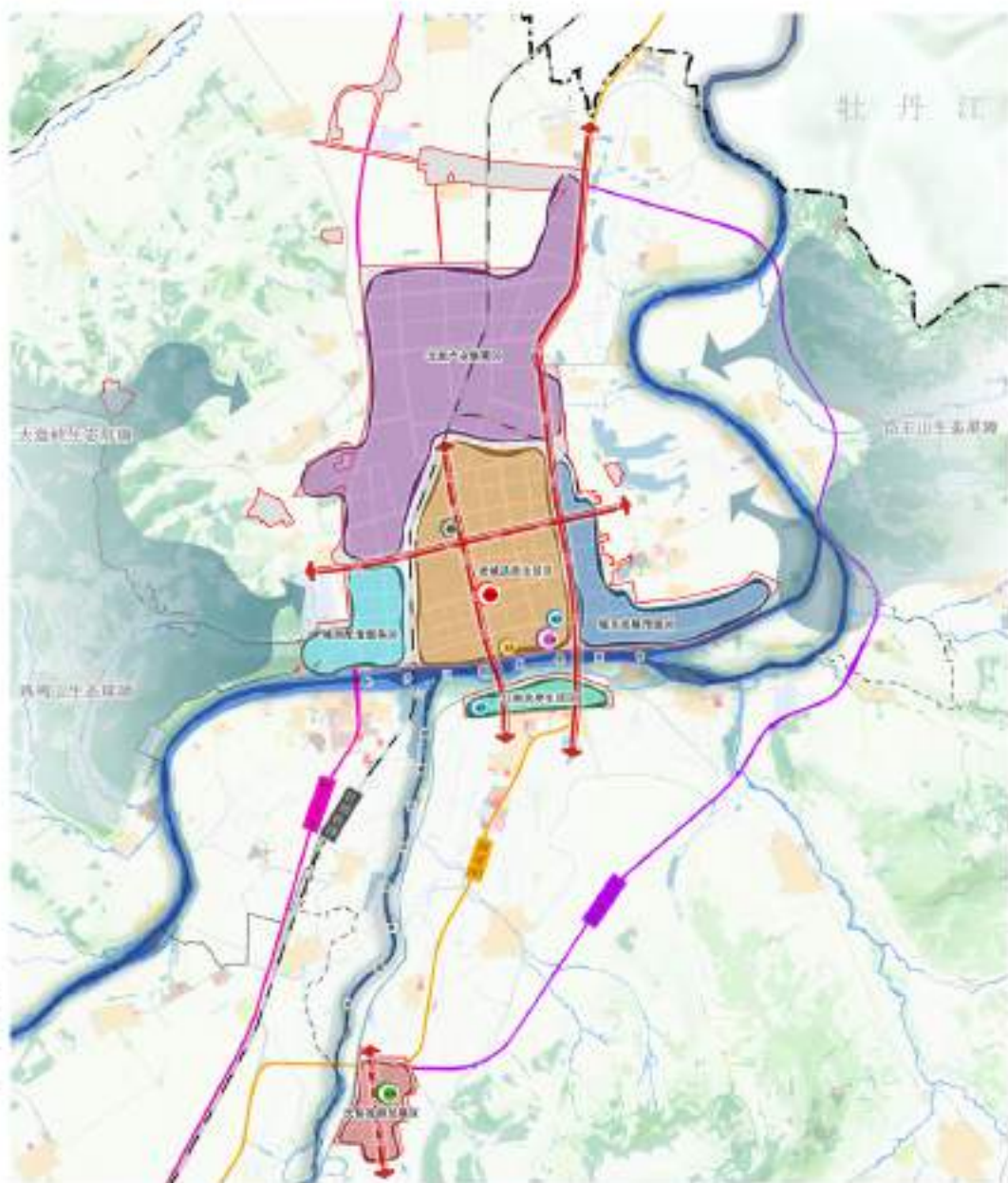
宁古塔大道发展轴线  
镜泊湖大街发展轴线  
通江路发展轴线

#### 六区

北部产业集聚区  
老城品质生活区  
城西配套服务区  
城东发展预留区  
江南水岸生活区  
民俗旅游发展区

#### 多心

主要包括商业服务中心、  
医疗服务中心、行政服务  
中心、体育服务中心、文  
化服务中心、综合服务中  
心



## 9.2 布局九大规划分区

根据宁安市中心城镇功能导向与用途方向，将中心城镇规划为：

居住生活区

综合服务区

商业商务区

工业发展区

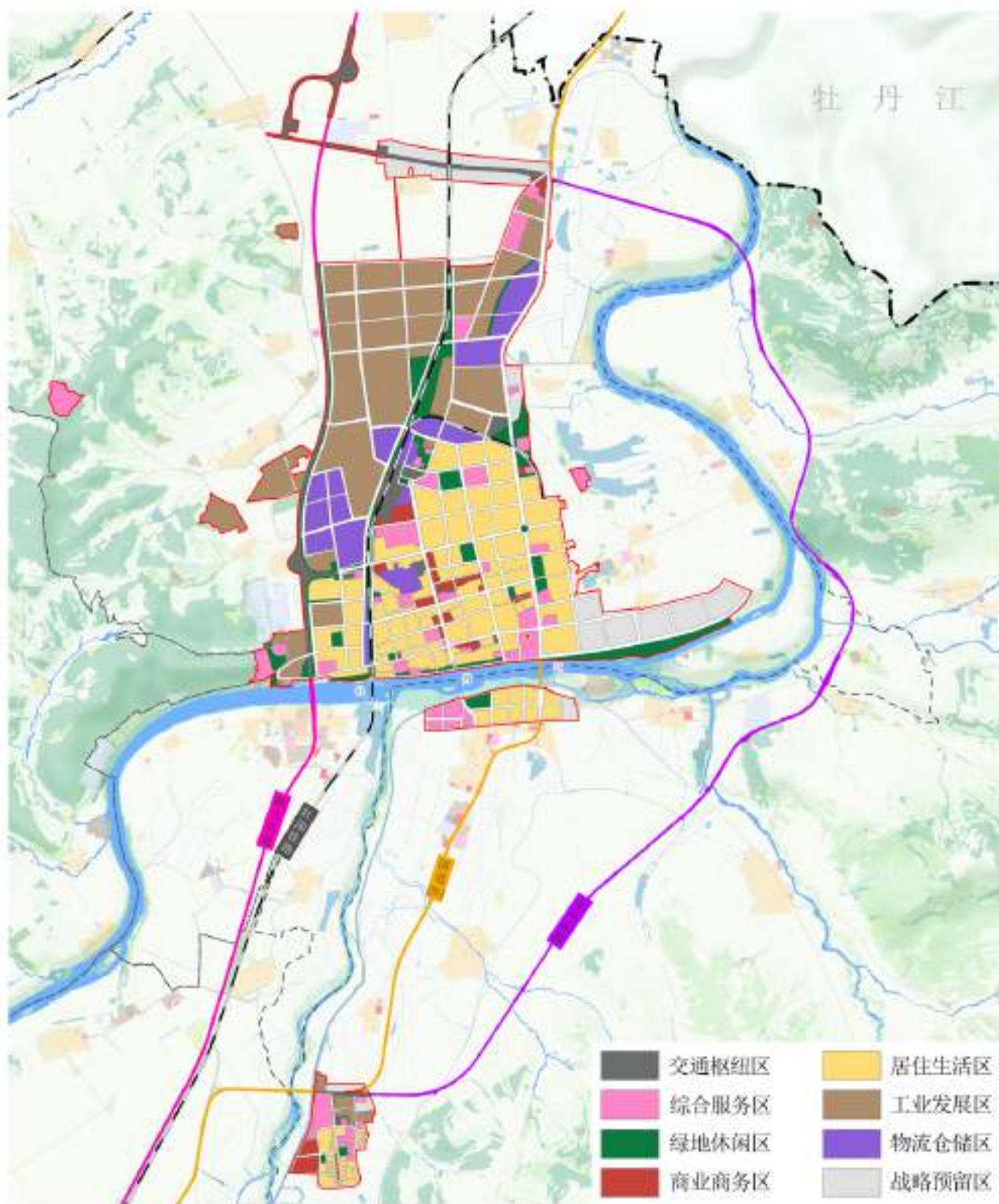
物流仓储区

绿地休闲区

交通枢纽区

战略预留区

城镇弹性发展区



## 9.3 营造更优质的居住空间

统筹住房发展与城市公服体系、交通体系、开敞空间关系，建设健康、智享、便捷、优美的居住社区，完善居住区配套设施，加强居住区环境建设，推动完整居住社区建设。

### 合理引导居住用地布局

新城建设与老城改造相结合，调整完善中心城区居住空间布局，西部片区、城东片区、向阳片区加强新增居住用地投放；老城区居住用地以置换更新为主，逐步将对生活有干扰工业、仓储等用地置换为居住用地；北部工业片区控制居住用地发展。

### 推进老旧小区和棚户区改造提升

推进完整社区和智慧社区建设，开展老旧小区抗震加固、建筑节能改造、养老设施改造、无障碍设施补建、多层住宅加装电梯、增加停车位、公共绿地和开放空间等工作，提升环境品质和公共服务能力。

### 建立多层次住房保障体系

以市场为主体满足多元化的住房需求，保持房地产适度开发规模；加强保障性租赁住房供给，提升公租房使用效率。

健康

智享

便捷

优美



## 9.4 提供更便捷的公共服务

保民生、补短板，重点完善医疗、教育、文化、体育、养老及商服设施配置。构建完善的社区生活圈和公共服务体系，规划形成5个十五分钟宜居生活圈、9个五至十分钟生活圈和市级、社区级、邻里级三级共享服务中心体系，满足不同人群、不同层次差异化需求。

### 均衡医疗资源分布

加强中心城区县级医院建设，完成人民医院、中医院和妇幼保健院等项目工程建设，加快优质医疗资源扩容和区域均衡分布；完善社区卫生服务网点建设，适度扩大医疗设施用地保障，保障居民就近医疗服务需求。

### 强化文化设施布局

加快“一园一场多支撑”的文化工程建设，重点建设文化创意产业园、萨布素将军文化广场，完成市级“三馆”达到二级馆以上水平，建设历史文化博物馆、红色抗联纪念馆，开发红色密营，异地复建马骏故居等；打造宁古塔大道、镜泊湖大街“十字型”宁安城市文化中轴线和牡丹江文化带。

### 提高商服便民设施覆盖

进一步优化提升渤海商城、鑫街、朝鲜民族风情街市级商业服务中心功能；完善社区级商业设施建设，增设便民商业服务设施和公共厕所设施覆盖度。

### 加强教育服务供给

按照社区生活圈配置初中、小学、幼儿园，加快老城区和人口聚集区学校的新建和改扩建工作，保证进城务工人员随迁子女平等接受义务教育。加快学前教育基础设施建设，推进学前教育普及普惠发展；新区按照5、10、15分钟生活圈步行全覆盖高标准建设优质基础教育设施。

### 完善公共体育设施配置

完成宁安市全民健身中心和公共体育场等运动场馆建设，重点补足社区公共体育场地设施。加强冰雪全民健身设施建设，至少建有1处具有一定规模的室外冰雪运动场所，以及若干小型多样的群众性冰雪运动场地；推动小区健身器材全覆盖，完善“15分钟健身圈”。

### 提升养老托育设施覆盖

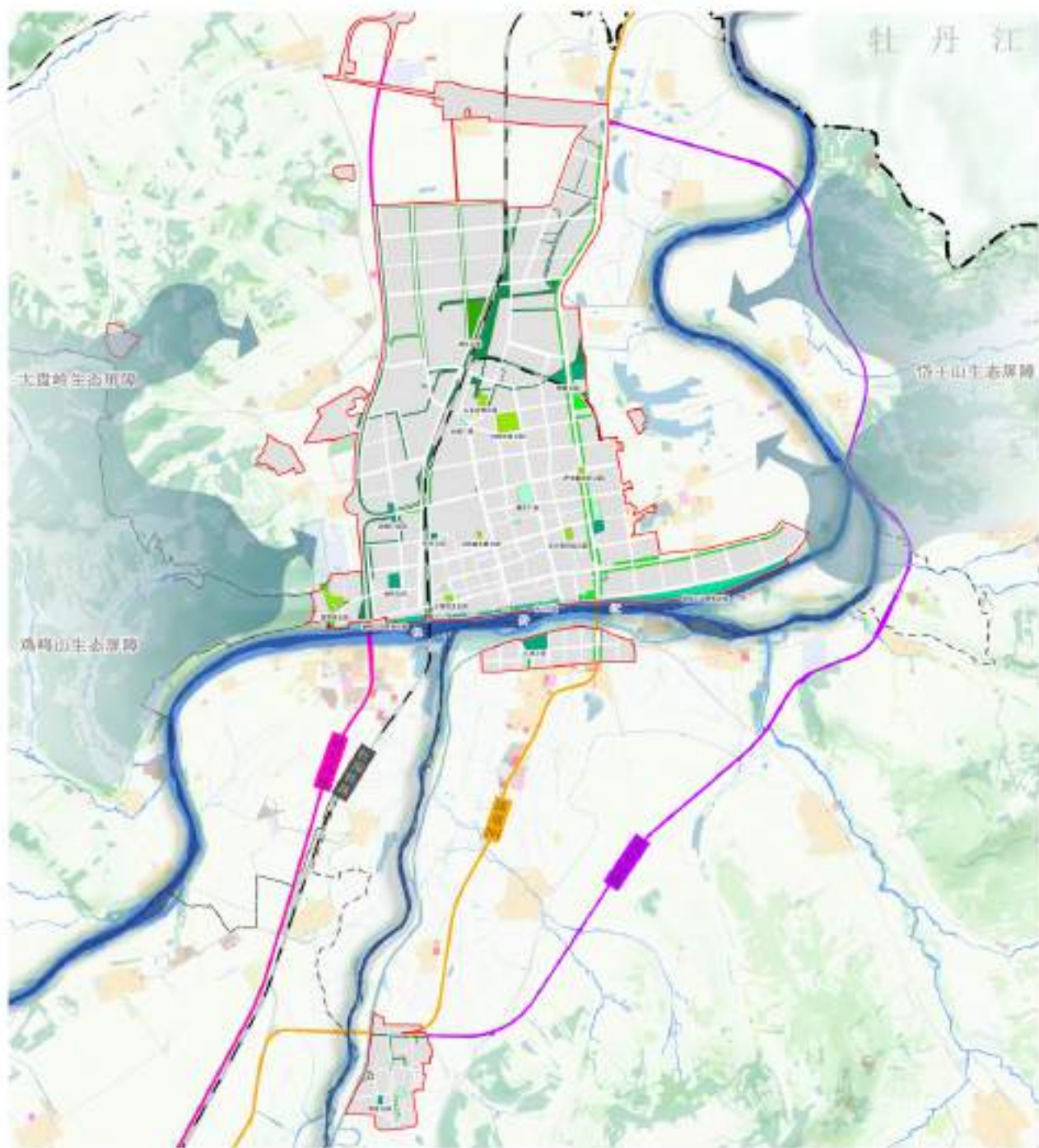
老城区鼓励和支持社会力量改建社区嵌入式养老机构；新建社区集中配建社区长者饭堂、日间照料中心等设施。加强3岁以下婴幼儿托育服务规划布局，鼓励托育服务机构设施与社区服务中心（站）及社区文化、体育、养老设施共建共享。



## 9.5 塑造更具丹江古城韵味的开敞空间

构成开放性的城市绿地系统

建设“**三分钟见绿、五分钟见园**”绿地系统结构



老城区以“见缝插绿，结合历史”的更新方式为主，针对宁安市古城区历史建筑遗存较多的特点，采用“历史建筑+绿地空间”的绿地布局方式，将居民的休闲空间与文化节点结合起来；

新区以“绿廊渗透，绿道串联”的形式为主，城市新区绿地规划由于受现状建设限制较少，沿与牡丹江垂直





## 9.6 保障更安全的工业生产空间

### 提升工业园区发展能级

构筑以有机绿色食品、生物制药、新型材料与机械制造、木业产业、现代国内国际物流五大产业为支撑的发展框架，强化园区平台建设，把北部宁安经济开发区建设成沿边开放的重要枢纽、连接黑吉的门户、大牡丹江经济圈绿色产业的节点，牵动区域经济发展的重要增长极。

### 划定工业园区用地安全控制线

化工园区与城市建成区人口密集区、重要设施、敏感目标之间保持足够的安全防护距离，将化工园区安全与周边公共安全的影响降至最低。

### 优化工业园区用地布局

积极引导各类工业向园区集中，园区向产业集聚发展，完善“一区多园”布局，推进木业、农业机械制造、有机绿色食品、化工四大产业集群建设，按照增存统筹的原则合理配置园区新增建设用地，推动不适宜在中心城区内的产业向中心城区外转移，在更大的区域范围促进产业用地合理配置。

### 完善园区内基础设施建设

完善园区内道路、供电、通讯、供水、排水、供气、供热等基础设施，以及为生产生活的公共服务设施，改善园区发展环境，提升园区承载能力。

### 改善园区绿化环境

营造绿色园区形象，各区以绿地相隔、绿廊相连，形成园在林中、厂在树中、人在绿中的工业旅游景观。

### 推进园区节约集约用地

积极盘活园区内的闲置土地、低效用地和批而未供土地，鼓励园区工业用地原址升级改造、建设高标准厂房、兼容用途使用土地、充分利用集体建设用地等方式，推动产业升级和土地高效利用。



## 9.7 形成更快捷便利的城市交通

构建绿色低碳、安全安心、高效便捷的城市交通体系，大力倡导公共交通和绿色交通，实现绿色出行分担率不小于75%，20分钟通勤出行占比90%以上。

### 构建“四纵七横”城市快速路网

强化部分交通性主干路的设置要求，采用中央分隔、控制出入口、调整过街设施设置形式，保障深入各片区中心的交通性主干路快速通行，起到快速骨架路网的延伸作用。

### 布局疏密有序的城市内部网络

向阳片区、城西片区、江南片区、工业园区提高次支路网密度；老城片区、江南片区完善支路网建设，重点补充交通性支路，核心区采用“窄街道、密路网”布局。

### 优化跨江通道衔接组织

规划提升牡丹江岸线的交通衔接，结合老旧桥加固，公路桥、铁路桥改造，设置步行桥、景观桥等，提升步行跨江体验。

### 完善跨铁路、跨高速交通

规划铁路跨线桥，布局形式为立交；规划高速公路（原G201国道）跨线桥，布局形式为互通式立交和分离式立交。

### 打通城市断头路

打通城区内重点地段断头路，畅通城市交通网络，提高道路运行效率，改善城市环境，提升土地开发价值。

### 优化综合交通枢纽布局

保留老城区现状公路客运站，在江南片区新增一处公共客运站；保留现状老城区铁路货运场站，扩大货运规模，完善配套设施建设，增加立体化仓储面积。

### 优化公共交通布局

建立“干支结合、分级衔接”的公交网络，打造覆盖城区的45分钟公交活动圈，并与对外交通设施充分衔接，保障主要首末站、保障场站、出租汽车停车道等建设空间。

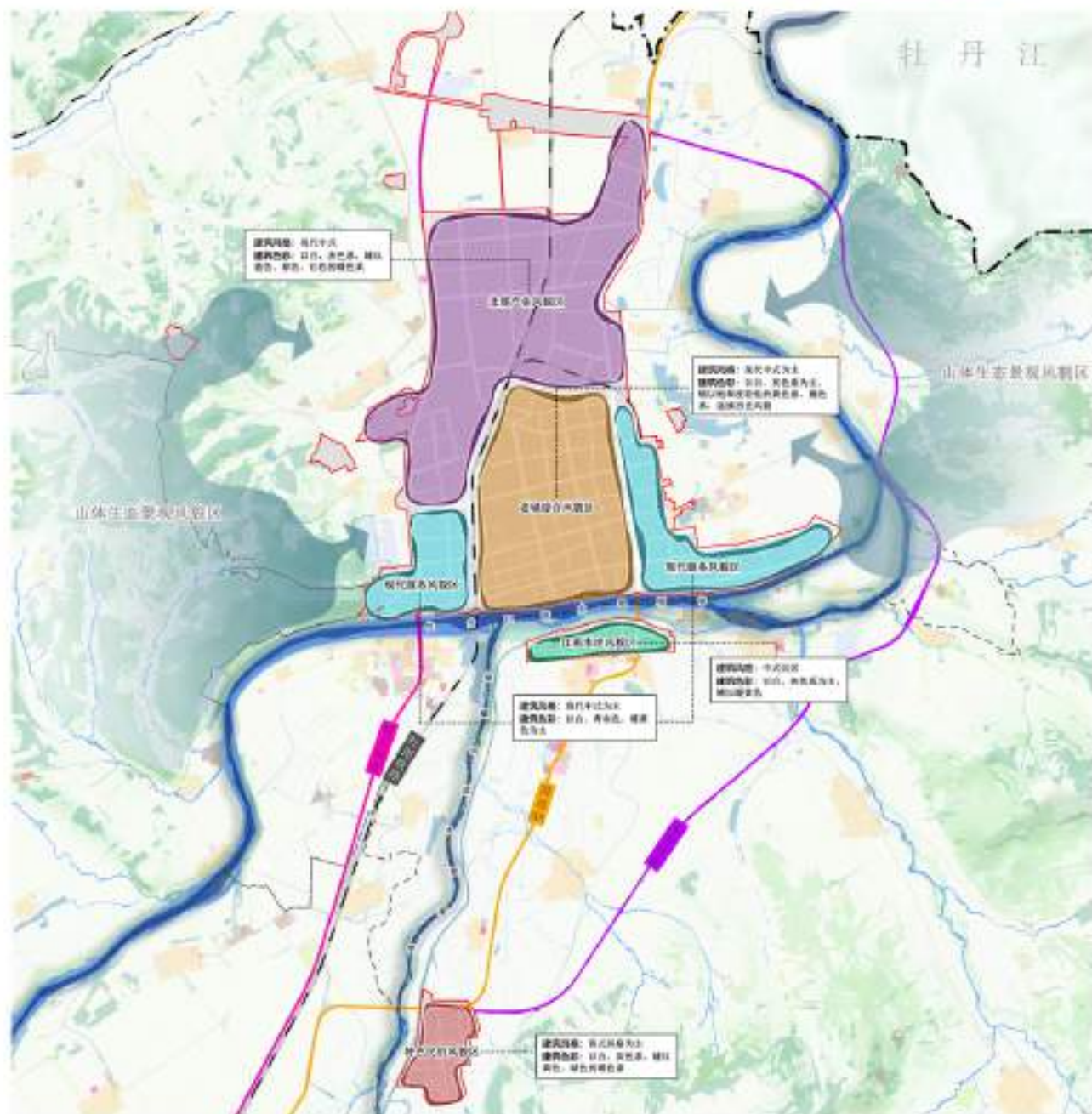
### 完善慢行与静态交通

引导自行车方式向公共交通方式转变，推进老城区步行街、城东新区步行街、牡丹江沿江绿带沿线等慢行交通建设；加强城市广场、公共停车场、公共加油站等静态交通建设。



# 9.8 风貌分区与城市设计引导

根据宁安市城市空间格局和山水特色，尊重历史文脉，注重时代创造，彰显特色，展示自然之美、传承人文之美，将其划分为**五大风貌分区**



北部产业风貌区

特色民俗风貌区

江南水岸风貌区



老城综合风貌区

现代服务风貌区

# 9.8 风貌分区与城市设计引导

## 优化城市设计系统控制要点

### 景观视廊

强化“山—江”视觉的整体控制，保护大石桥——鸡鸣山、宁安大桥——鸡鸣山、宁古塔大桥——岱王山、清真寺——岱王山、政府广场——岱王山等沿江开放空间看山视廊。

### 城市天际线

整体塑造沿牡丹江天际线，重点布局宁安大桥、工农兵大桥、宁古塔大桥、望江楼、市政府等标志性制高点；保护老城风貌区平缓有序的城市天际线，营造高低起伏、疏密相间的空间序列。

### 开发强度

东关社区、文庙社区、西关社区需控制在高强度；乐园社区、宏桥社区控制在中强度；铁工社区、江南片区控制在低强度开发。

### 公共空间

沿牡丹江生态长廊、中心大街、通江路、宁古塔大道城市提升轴线等串珠式布局城市活力客厅。重点延展沿江、东西大街等慢行街道活力网络，构建良好的社区与街道公共空间。

### 城市节点

打造镜泊湖大街高速出入口、火车站、客运站G201国道、海宁公路、至岱王山等门户型节点。构建公园绿地、广场和牡丹江廊道3类景观型节点。增强开敞空间界面、出入口、标志物的可视度和感知度。

### 环艺设施

重点于牡丹江沿线、老城主中心、高速出入口、火车站、客车站等节点布局街道家具、艺术雕塑、广告牌等设施彰显宁安地域文化特色。

### 夜景照明

重点打造沿牡丹江高层建筑屋顶，市政府、明珠广场、向阳公园、老城中心区及其周边的建筑群，体育中心等标志性建筑夜景照明，塑造城市夜景新形象。



# 9.9 加强中心城区历史文化保护与展示

## 树立整体保护意识，确定名城保护框架

历史塑造城市特色，文化浸润城市之魂  
打造“一带两脉、一城多点”的名城保护结构



**一带：**牡丹江滨水景观带，沿牡丹江两岸建设滨水景观生态廊道，主要展示牡丹江“十里长江”的清澈与秀美，提升城市整体形象；

**两脉：**城市山体连续景观脉，包括西侧鸡鸣山、东侧岱王山，根据两座山体的自身特征，开发各具特点的特色景观，融入城市整体形象；

**一城：**民国老城区；

**多点：**中心城镇重点文物保护单位及历史建筑。

## 保护古城格局，采取分段保护的策略，展示城墙遗址



# 规划实施保障 与传导机制

10.1

规划传导与指引体系

10.2

近期行动计划

10.3

制定完善保障机制

10.4

国土空间基础信息平台

## 10.1 规划传导与指引体系

构建分级分类的规划体系

强化对乡镇级规划编制的约束传导

专项规划指引

## 10.2 近期行动计划

巩固拓展脱贫攻坚成果

全面推进乡村振兴战略实施

推动产业转型升级提升

推动实施全域旅游发展

完善重大基础设施建设

开展生态修复与土地整治

## 10.3 制定完善保障机制



## 10.4 国土空间基础信息平台

建立由市级各部门共建共享共用、全市统一、县乡联动的国土空间基础信息平台，实现各类规划在规划体系、空间布局、数据底版、技术标准、信息平台和管理机制等方面的统一。做好与市级、省级、国家级平台的对接，积极推进与其他信息平台的横向联通和数据共享，建设“一张图”实施监督系统，提升自然资源管理服务水平。

## 公示日期

2023年1月4日至2023年2月2日

## 公示方式

网 站：宁安市人民政府网站 (<http://www.ningan.gov.cn/>)

公众号：德信宁安

## 公示书面意见反馈方式

邮寄地址：宁安市自然资源局（黑龙江省牡丹江市宁安市古塔东街55号，  
邮编-157400，信件注明“宁安市国土空间规划”）

邮箱地址：[nasgtkjgh\\_gzb@163.com](mailto:nasgtkjgh_gzb@163.com)

**热忱期待社会各界朋友积极参与  
携手描绘宁安市国土空间发展蓝图**

**中国·宁安**

